

**Observatoire des
services publics d'eau
et d'assainissement**
Panorama des services et
de leur performance en 2020

ANNEXES



- 1) Dispositions diverses et méthodologie**
- 2) Données exploitées et représentativité des services**
- 3) Organisation et gestion des services**
- 4) Prix de l'eau potable et de l'assainissement collectif**
- 5) Indicateurs de performance 2018**

1) Dispositions diverses et méthodologie

Annexe 1 : Définition des indicateurs de performance

Annexe 2 : Méthodologie pour la représentation des indicateurs et des variables au niveau départemental et régional

Annexe 3 : Typologie des collectivités organisatrices en eau et en assainissement

Annexe 4 : Les missions des services publics d'eau potable et d'assainissement collectif

Annexe 5 : Tableau récapitulatif de tous les indicateurs SISPEA eau et assainissement 2016 et 2017

Annexe 6 : Hypothèses retenues pour l'exploitation des indicateurs

Annexe 7 : Définitions des éléments de statistiques

Annexe 8 : Détails des hypothèses retenues pour chaque indicateur

Annexe 9 : Volumes d'eau distribués, consommés, non comptés : calculs et extrapolations

ANNEXE 1 : DEFINITIONS DES INDICATEURS DESCRIPTIFS ET DE PERFORMANCE

D'après le décret et l'arrêté du 2 mai 2007 relatifs aux rapports annuels sur le prix et la qualité des services publics d'eau potable et d'assainissement, les définitions des indicateurs sont les suivantes.

EAU POTABLE

INDICATEURS DESCRIPTIFS

Population desservie

Population (résidente + saisonnière) desservie par le service de distribution d'eau potable

Prix du service au m³ pour 120 m³ (€ TTC/m³) de l'année N

Prix du service de l'eau potable toutes charges comprises (dont TVA) pour 120 m³ au 1^{er} janvier N+1

Délai maximal d'ouverture des branchements pour les nouveaux abonnés définis par le service (jours ouvrés)

Il s'agit du délai maximal (exprimé en jours ouvrés) pour la réouverture des branchements existants, suite à la demande d'abonnement d'un nouvel abonné

INDICATEURS DE PERFORMANCE

Taux de conformité des analyses réglementaires microbiologiques

Pour les services desservant plus de 5 000 habitants ou produisant plus de 1 000 m³/j : pourcentage des prélèvements aux fins d'analyses microbiologiques jugés conformes selon la réglementation en vigueur.

Taux de conformité des analyses réglementaires physico-chimiques

Pour les services desservant plus de 5 000 habitants ou produisant plus de 1 000 m³/j : pourcentage des prélèvements aux fins d'analyses physicochimiques jugés conformes selon la réglementation en vigueur.

Taux d'occurrence des interruptions de service non programmées

Nombre de coupures d'eau liées au fonctionnement du réseau public, dont les abonnés concernés n'ont pas été informés à l'avance, par milliers d'abonnés.

Taux de réclamations (nombre / 1000 abonnés)

Cet indicateur reprend les réclamations écrites de toute nature relative au service de l'eau, à l'exception de celles qui sont relatives au niveau de prix. Elles comprennent notamment les réclamations réglementaires, y compris celles qui sont liées au règlement de service. Le nombre de réclamations est rapporté au nombre d'abonnés divisé par 1 000. Les réclamations relatives au niveau de prix ne sont pas prises en compte.

Indice de connaissance et de gestion patrimoniale (points)

Indice de 0 à 100 attribué selon la qualité des informations disponibles sur le réseau. De 0 à 60 les informations visées sont relatives à la connaissance du réseau (inventaire), de 70 à 100 elles sont relatives à la gestion du réseau. Cet indice a été remplacé par un nouvel indice à compter de l'année 2013, de même intitulé mais au contenu différent. Nouvel indice de 0 à 120. Les informations visées sont relatives à l'existence et à la mise à jour des plans des réseaux (Partie A - 15 points), à l'existence et à la mise à jour de l'inventaire des réseaux (Partie B - 30 points) et aux autres éléments de connaissance et de gestion des réseaux (Partie C - 75 points).

Indice linéaire de pertes en réseau (m³/km réseau/jour)

Ratio entre le volume journalier de pertes, qui est la différence entre le volume mis en distribution et le volume consommé autorisé, et le linéaire de réseau de desserte.

Indice linéaire des volumes non comptés (m³/km réseau/jour)

Ratio entre le volume journalier des pertes, volumes de service et volumes non comptés, qui est la différence entre le volume mis en distribution et le volume consommé comptabilisé (domestique + non domestique), et le linéaire de réseau de desserte.

Taux moyen de renouvellement du réseau (%)

Quotient du linéaire moyen du réseau de desserte renouvelé sur les 5 dernières années (collectivité et le cas échéant délégataire) par la longueur du réseau de desserte hors branchement.

Indice d'avancement de la protection de la ressource en eau (%)

Niveau d'avancement (exprimé en %) de la démarche administrative et opérationnelle de protection du ou des points de prélèvement dans le milieu naturel d'où provient l'eau potable distribuée. Cet indicateur est déterminé à l'échelle du point de prélèvement puis consolidé à l'échelle du service.

Rendement du réseau (%)

Ratio entre, d'une part, le volume consommé autorisé augmenté des volumes vendus en gros à d'autres services publics d'eau potable et, d'autre part, le volume produit augmenté des volumes achetés en gros à d'autres services publics d'eau potable.

Durée d'extinction de la dette (année)

Durée théorique nécessaire pour rembourser la dette du service d'eau potable si la collectivité affecte à ce remboursement la totalité de l'autofinancement dégagé par le service (épargne brute annuelle).

Taux d'impayés sur les factures de l'année

Taux d'impayés au 31/12 de l'année N sur les factures émises au titre de l'année N-1.

Montant des abandons de créances et versement à un fond de solidarité (€/m³)

Abandons de créance annuels et montants versés à un fond de solidarité divisé par le volume consommé.

Taux de respect du délai maximal d'ouverture des branchements pour les nouveaux abonnés

Pourcentage du nombre d'ouvertures de branchements réalisées dans le délai auquel s'est engagé le service clientèle.

ASSAINISSEMENT COLLECTIF

INDICATEURS DESCRIPTIFS

Population desservie

Population (résidente + saisonnière) desservie par le service de collecte d'assainissement collectif

Prix du service au m³ pour 120 m³ (€ TTC/m³) de l'année N

Prix du service de l'assainissement collectif toutes taxes comprises pour 120 m³.

Quantité de boues issues des ouvrages d'épuration (tMS)

Il s'agit des tonnes de matière sèche de boues évacuées (et non produites) des stations d'épuration.

Nombre d'autorisations de déversement d'effluents d'établissements industriels au réseau de collecte des eaux usées

INDICATEURS DE PERFORMANCE

Taux de débordement d'effluents dans les locaux des usagers

L'indicateur est estimé à partir du nombre de demandes d'indemnisation présentées par des tiers, usagers ou non du service ayant subi des dommages dans leurs locaux résultant de débordements d'effluents causés par un dysfonctionnement du service public. Ce nombre de demandes d'indemnisations est divisé par le nombre d'habitants desservis.

Taux de réclamations (nombre / 1000 abonnés)

Cet indicateur reprend les réclamations écrites de toute natures relatives au service de l'assainissement collectif, à l'exception de celles qui sont relatives au niveau de prix. Elles comprennent notamment les réclamations réglementaires, y compris celles qui sont liées au règlement de service. Le nombre de réclamations est rapporté au nombre d'abonnés divisé par 1 000. Les réclamations relatives au niveau de prix ne sont pas prises en compte.

Indice de connaissance et de gestion patrimoniale

Indice de 0 à 100 attribué selon la qualité des informations disponibles sur le réseau. De 0 à 60 les informations visées sont relatives à la connaissance du réseau (inventaire), de 70 à 100 elles sont relatives à la gestion du réseau. Cet indice a été remplacé par un nouvel indice à compter de l'année 2013, de même intitulé mais au contenu différent. Nouvel indice de 0 à 120. Les informations visées sont relatives à l'existence et à la mise à jour des plans des réseaux (Partie A - 15 points), à

l'existence et à la mise à jour de l'inventaire des réseaux (Partie B - 30 points) et aux autres éléments de connaissance et de gestion des réseaux (Partie C - 75 points).

Nombre de points noirs du réseau de collecte nécessitant des interventions fréquentes de curage (par 100km de réseau)

L'indicateur indique le nombre de points noirs pour 100 km de réseau de collecte des eaux usées hors branchements. Un point noir est un point structurellement sensible du réseau nécessitant au moins deux interventions par an (préventive ou curative), quelle que soit sa nature (contre-pente, racines, déversement anormal par temps sec, odeurs, mauvais écoulement, etc.) et le type d'intervention requis (curage, lavage, mise en sécurité...).

Taux moyen de renouvellement du réseau

Quotient du linéaire moyen du réseau de collecte hors branchements renouvelé sur les 5 dernières années (collectivité et le cas échéant délégataire) par la longueur du réseau de collecte hors branchements.

Taux des boues évacuées selon des filières conformes à la réglementation

Pourcentage des boues évacuées par les stations d'épuration selon une filière conforme à la réglementation. Les sous-produits et les boues de curage ne sont pas pris en compte dans cet indicateur.

Durée d'extinction de la dette de la collectivité (année)

Durée théorique nécessaire pour rembourser la dette du service d'assainissement collectif si la collectivité affecte à ce remboursement la totalité de l'autofinancement dégagé par le service (épargne brute annuelle).

Taux d'impayés sur les factures de l'année

Taux d'impayés au 31/12 de l'année N sur les factures émises au titre de l'année N-1.

Montant des abandons de créances et versement à un fond de solidarité (€/m³)

Abandons de créance annuels et montants versés à un fond de solidarité divisé par le volume facturé.

Indice de connaissance des rejets au milieu naturel par les réseaux de collecte des eaux usées

Indice de 0 à 120 attribué selon l'état de la connaissance des rejets au milieu naturel par les réseaux d'assainissement en relation avec l'application de l'arrêté du 22 juin 2007 relatif à la collecte, au transport et au traitement des eaux usées des agglomérations d'assainissement.

ASSAINISSEMENT NON COLLECTIF

INDICATEURS DESCRIPTIFS

Population desservie

Population (résidente + saisonnière) desservie par le service de collecte d'assainissement non collectif

INDICATEURS DE PERFORMANCE

Indice de mise en œuvre de l'assainissement non collectif

Cet indice définit l'avancement de la mise en œuvre du service d'assainissement non collectif (zonage collectif/non collectif, règlement de service, instruction des dispositifs neufs ou à réhabiliter, contrôle de l'existant) et décrit les compétences additionnelles (entretien, construction/réhabilitation/élimination matières de vidange).

Taux de conformité des dispositifs d'assainissement non collectif*

Il s'agit du ratio entre le nombre d'installations contrôlées conformes à la réglementation et le nombre total d'installations contrôlées.

* A partir de 2013, la définition de cet indicateur va s'assouplir : l'indicateur mesurera le niveau de conformité du parc des dispositifs d'assainissement non collectif en restreignant la non-conformité aux seules installations présentant un danger pour la santé des personnes ou un risque avéré de pollution de l'environnement ainsi qu'aux absences d'installation, conformément à l'arrêté du 2 décembre 2013.

ANNEXE 2 : METHODOLOGIE UTILISEE POUR LA REPRESENTATION DES INDICATEURS ET VARIABLES AU NIVEAU DEPARTEMENTAL ET REGIONAL

Représentation départementale et régionale :

Les annexes qui suivent représentent les tableaux à l'échelle départementale ou régionale de certaines variables descriptives ou indicateurs de performance des services publics d'eau et d'assainissement.

Les données départementales sont représentées sur les cartes du rapport si le taux de couverture de la population atteint 20% par département.

Pour les données régionales, le seuil a été fixé à 30%.

Cas particulier de la petite couronne parisienne :

Dans tous les tableaux présentés en annexe au niveau départemental, le "département" 75 intègre les services de la Ville de Paris, ainsi que les services de tous les départements de la petite couronne (92, 93, 94).

ANNEXE 3 : TYPOLOGIE DES COLLECTIVITES ORGANISATRICES EN EAU ET EN ASSAINISSEMENT

Les collectivités organisatrices en eau potable et en assainissement sont de deux types :

- Communes ;
- EPCI (Etablissement Public de Coopération Intercommunale).

Certains EPCI sont dits « à fiscalité propre » (ils peuvent lever un impôt), ce sont :

- les communautés de communes ;
- les communautés d'agglomération ;
- les communautés urbaines ;
- les métropoles* (Nota : cette catégorie n'a pas été encore décrite dans l'observatoire, la seule collectivité concernée étant la Métropole Nice-Côte d'Azur) ;
- les syndicats d'agglomération nouvelle.

Les autres EPCI sont sans fiscalité propre. Il s'agit des catégories suivantes :

- les syndicats intercommunaux à vocation multiple (SIVOM) ;
- les syndicats intercommunaux à vocation unique (SIVU) ;
- les syndicats mixtes ;
- les syndicats de départements.

Les départements ne sont pas des EPCI mais des collectivités territoriales pouvant être chargées de la compétence eau potable (cas rarement observé et sur des missions annexes en eau potable comme la protection de la ressource) ou d'assainissement (cas des trois départements de la petite couronne parisienne, responsables du transport d'eaux usées).

* Créées par la loi n° 2010-1563 du 16 décembre 2010 de réforme des collectivités territoriales.

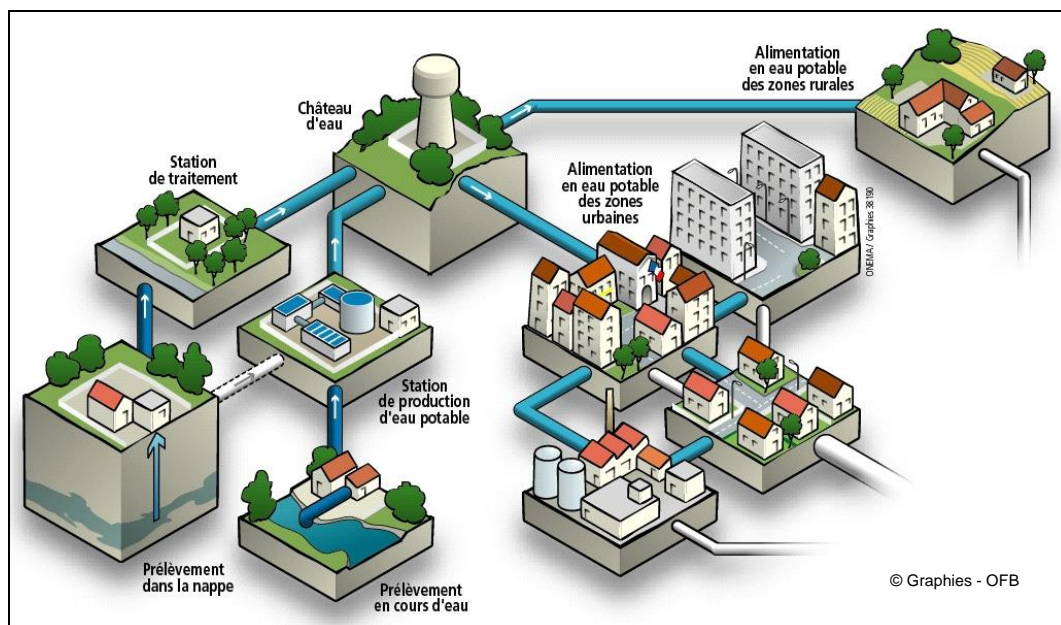
ANNEXE 4 : LES MISSIONS DES SERVICES PUBLICS D'EAU POTABLE ET D'ASSAINISSEMENT COLLECTIF

Le service public d'eau potable comprend plusieurs étapes, de la production à la distribution, en passant par le transfert. Ces différentes missions sont définies de la façon suivante * :

- **la mission de production** : elle consiste à assurer la mise à disposition d'eau potable en tête de réseau de distribution après avoir effectué les traitements requis. Elle peut comprendre ou non le captage, l'adduction de l'eau brute, le pompage en sortie d'usine. La conduite de transfert jusqu'au réservoir situé en dehors des limites de l'usine et ce même réservoir font partie de la distribution ;
- **la mission de transfert** : elle consiste à assurer le transport de l'eau potable depuis la sortie de l'usine de production jusqu'à des points de livraison de ventes en gros. Il n'y a pas d'abonnés directement desservis ;
- **la mission de distribution** : elle consiste à acheminer l'eau potable pour la mettre à disposition des abonnés de toute nature. Cette mission peut inclure une mission de transfert.

Les services de production et/ou de transfert n'ont pas d'abonné à desservir directement : ils n'ont donc pas d'abonné à gérer mais assurent de la vente en gros auprès des services distributeurs (ou auprès de services le transfert dans certains cas).

Figure 1 : Schéma explicatif des différentes missions des services d'eau potable



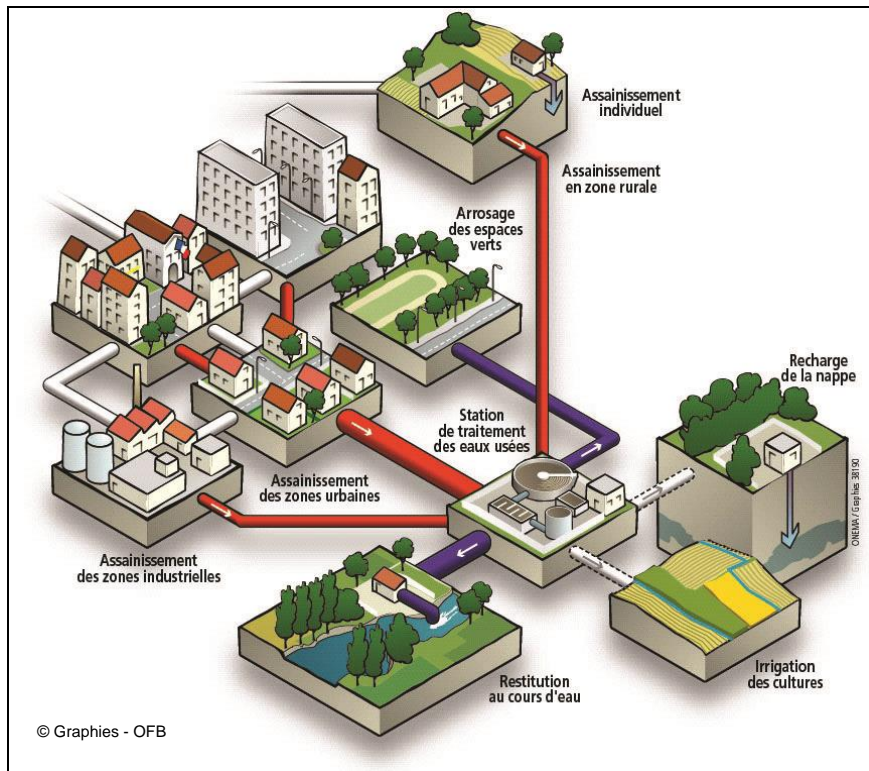
Le service public d'assainissement collectif comprend plusieurs étapes, de la collecte à la dépollution en passant par le transport, Ces différentes missions sont définies de la façon suivante† :

- **Mission de collecte** : elle consiste à collecter les eaux usées et pluviales au droit des branchements des abonnés et à les acheminer jusqu'aux réseaux de transport ou aux usines de dépollution. Cette mission peut inclure une mission de transport ;
- **Mission de transport** : elle consiste à assurer le transport des eaux usées et pluviales dans des canalisations de collecte jusqu'aux usines de dépollution ou à des points de livraison à un autre service ou dans le milieu naturel (déversoir d'orage). Il n'y a pas d'abonnés directement desservis ;
- **Mission de dépollution** : elle consiste à assurer le traitement eaux unitaires en vue de leur rejet au milieu naturel dans le respect de la réglementation. Elle peut comprendre ou non le pompage en sortie d'usine et le rejet lui-même. Les ouvrages situés en amont de l'entrée de l'usine de dépollution et de son *by-pass* font partie de la mission de transport.

* Définitions issues du glossaire de l'annexe IV de la circulaire n° 12/DE du 28 avril 2008 (circulaire « RPQS »).

† Définitions issues du glossaire de l'annexe IV de la circulaire n° 12/DE du 28 avril 2008 (circulaire « RPQS »).

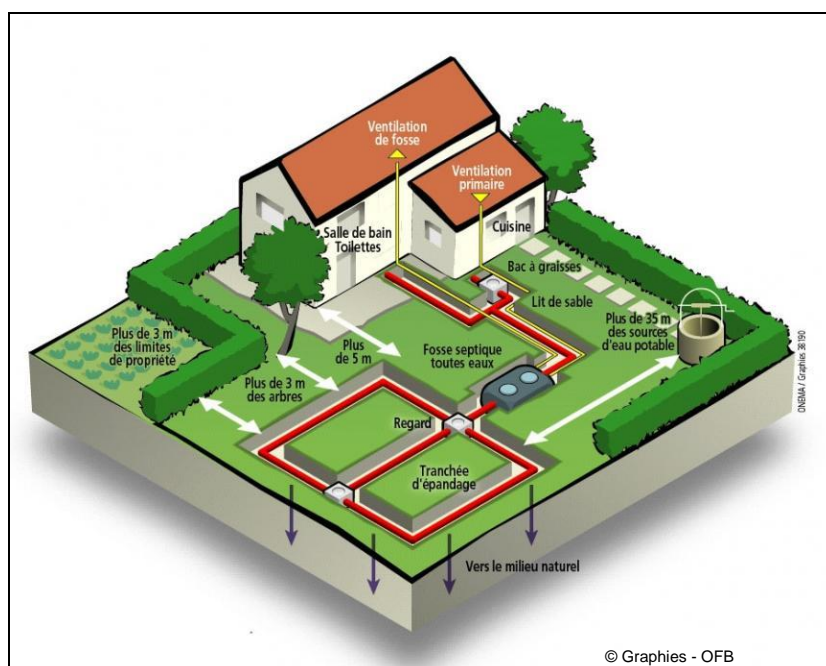
Figure 2 : Schéma explicatif des différentes missions des services d'assainissement collectif



Le service public d'assainissement non-collectif consiste à assurer le contrôle des installations d'assainissement non collectif. Ces différentes missions sont définies de la façon suivante :

- **Les missions obligatoires incluent** : le contrôle conception/exécution de l'installation au regard des prescriptions réglementaires dans le cas des installations neuves ou à réhabiliter, et pour les autres installations, le diagnostic de bon fonctionnement et du bon entretien, en précisant les travaux à réaliser pour éliminer les dangers pour la santé des personnes et les risques avérés de pollution de l'environnement.
- **Les missions facultatives incluent** : l'entretien, les travaux de réalisation et les travaux de réhabilitation des installations d'assainissement non collectif ainsi que le traitement des matières de vidanges issues des installations.

Figure 3 : Schéma explicatif de l'assainissement non collectif



ANNEXE 5 : TABLEAU RECAPITULATIF DE TOUS LES INDICATEURS SISPEA EAU POTABLE ET ASSAINISSEMENT 2019 ET 2020

Compétence	Code	Nom complet de l'indicateur	Unité	Valeur nationale 2020	Valeur nationale 2019
eau potable	D101.0	Estimation du nombre d'habitants desservis	habitants	Non calculé	Non calculé
eau potable	D102.0	Prix TTC du service au m ³ pour 120 m ³	€/m ³	2,11	2,08
eau potable	D151.0	Délai maximal d'ouverture des branchements pour les nouveaux abonnés défini par le service	jours ouvrables	Non calculé	Non calculé
eau potable	P101.1	Taux de conformité des prélèvements sur les eaux distribuées réalisés au titre du contrôle sanitaire par rapport aux limites de qualité pour ce qui concerne la microbiologie	%	98,4	98
eau potable	P102.1	Taux de conformité des prélèvements sur les eaux distribuées réalisés au titre du contrôle sanitaire par rapport aux limites de qualité pour ce qui concerne les paramètres physico-chimiques	%	97,7	97,7
eau potable	P103.2	Indice de connaissance et de gestion patrimoniale des réseaux d'eau potable	unité	100,6	100
eau potable	P104.3	Rendement du réseau de distribution	%	80,1	80,4
eau potable	P105.3	Indice linéaire des volumes non comptés	m ³ /km/j	3,6	3,6
eau potable	P106.3	Indice linéaire de pertes en réseau	m ³ /km/j	3,2	3,2
eau potable	P107.2	Taux moyen de renouvellement des réseaux d'eau potable	%	0,67	0,63
eau potable	P108.3	Indice d'avancement de la protection de la ressource en eau	%	75,6	75,8
eau potable	P109.0	Montant des abandons de créances ou des versements à un fond de solidarité	€/m ³	0,005	0,006
eau potable	P151.1	Taux d'occurrence des interruptions de service non programmées	nb/1000ab	2,5	2,4
eau potable	P152.1	Taux de respect du délai maximal d'ouverture des branchements pour les nouveaux abonnés	%	Non calculé	Non calculé
eau potable	P153.2	Durée d'extinction de la dette de la collectivité	an	3	2,9
eau potable	P154.0	Taux d'impayés sur les factures de l'année précédente	%	1,99	1,94
eau potable	P155.1	Taux de réclamations	nb/1000ab	3,89	0,063
assainissement collectif	D201.0	Estimation du nombre d'habitants desservis par un réseau de collecte des eaux usées, unitaire ou séparatif	habitants	Non calculé	Non calculé
assainissement collectif	D202.0	Nombre d'autorisations de déversement d'effluents d'établissements industriels au réseau de collecte des eaux usées	unité	Non calculé	Non calculé

Compétence	Code	Nom complet de l'indicateur	Unité	Valeur nationale 2020	Valeur nationale 2019
assainissement collectif	D203.0	Quantité de boues issues des ouvrages d'épuration	tMS	1,2	1,2 million
assainissement collectif	D204.0	Prix TTC du service au m ³ pour 120 m ³	€/m ³	2,19	x
assainissement collectif	P201.1	Taux de desserte par des réseaux de collecte des eaux usées	%	94,9	94,4
assainissement collectif	P202.2	Indice de connaissance et de gestion patrimoniale des réseaux de collecte des eaux usées	unité	63	62,1
assainissement collectif	P203.3	Conformité de la collecte des effluents aux prescriptions définies aux prescriptions nationales issues de la directive ERU	%	Non calculé	Non calculé
assainissement collectif	P204.3	Conformité des équipements d'épuration aux prescriptions nationales issues de la directive ERU	%	93,7	94,1
assainissement collectif	P205.3	Conformité de la performance des ouvrages d'épuration du service aux prescriptions nationales issues de la directive ERU	%	90,7	92,6
assainissement collectif	P206.3	Taux de boues issues des ouvrages d'épuration évacuées selon des filières conformes à la réglementation	%	99,2	99,2
assainissement collectif	P207.0	Montant des abandons de créances ou des versements à un fond de solidarité	€/m ³	0,003	0,005
assainissement collectif	P251.1	Taux de débordement d'effluents dans les locaux des usagers	nb/1000hab	0,038	0,041
assainissement collectif	P252.2	Nombre de points du réseau de collecte nécessitant des interventions fréquentes de curage par 100 km de réseau	nb/100 km	5,1	5,0
assainissement collectif	P253.2	Taux moyen de renouvellement des réseaux de collecte des eaux usées	%	0,46	0,46
assainissement collectif	P254.3	Conformité des performances des équipements d'épuration au regard des prescriptions de l'acte individuel	%	96,6	92,7
assainissement collectif	P255.3	Indice de connaissance des rejets au milieu naturel par les réseaux de collecte des eaux usées	unité	82	81
assainissement collectif	P256.2	Durée d'extinction de la dette de la collectivité	an	4,04	4,1
assainissement collectif	P257.0	Taux d'impayés sur les factures de l'année précédente	%	1,91	2,02
assainissement collectif	P258.1	Taux de réclamations	nb/1000ab	1,95	1,9
assainissement non collectif	D301.0	Evaluation du nombre d'habitants desservis par le service public d'assainissement non collectif	habitants	Non calculé	Non calculé
assainissement non collectif	D302.0	Indice de mise en œuvre de l'assainissement non collectif	unité	100,8	100,8
assainissement non collectif	P301.3	Taux de conformité des dispositifs d'assainissement non collectif	%	61,49	58,8

ANNEXE 6 : HYPOTHESES RETENUES POUR L'EXPLOITATION DES INDICATEURS

Nota :

1. Le nombre d'observations correspond à celles prises en compte pour l'agrégation nationale de l'indicateur. Pour certaines agrégations par catégorie, des contraintes supplémentaires liées à la catégorie retenue, supposent, le plus souvent, de diminuer le nombre de ces observations (exemple : le calcul du rendement moyen par catégories de nombre d'abonnés suppose de ne retenir, parmi les observations nationales, que celles qui disposent du nombre d'abonnés).
2. Les indicateurs des services ne se situant pas dans l'intervalle délimité par les bornes du tableau ci-dessous n'ont pas été retenus pour les différentes agrégations étudiées dans le cadre du présent rapport. Pour certains indicateurs les valorisations à zéro, jugée non pertinente, sur le principe, ont également été écartées (l'information figure également dans la rubrique « bornes d'étude »).

Compétence eau potable

Code	Nom complet de l'indicateur	Unité	Valeur nationale 2020	Nombre d'observations (1)	Variable d'agrégation	Mission	Valeur médiane	Ecart-type	1 ^{er} décile	9 ^{ème} décile	Intervalle d'étude (2)
D101.0	Estimation du nombre d'habitants desservis	habitants	Non calculé								
D102.0	Prix TTC du service au m ³ pour 120 m ³	€/m ³	2,11	6 106	Population desservie	Distribution à minima	2,03	0,028	1,6	2,72	[0,5 ; 5]
D151.0	Délai maximal d'ouverture des branchements pour les nouveaux abonnés définis par le service	jours ouvrables	Non calculé								
P101.1	Taux de conformité des prélèvements sur les eaux distribuées réalisés au titre du contrôle sanitaire par rapport aux limites de qualité pour ce qui concerne la microbiologie	%	98,4	6 413	Vol. conso autorisé + exporté	Toutes	100	5,1	95,5	100	[0 ; 100]
P102.1	Taux de conformité des prélèvements sur les eaux distribuées réalisés au titre du contrôle sanitaire par rapport aux limites de qualité pour ce qui concerne les paramètres physico-chimiques	%	97,7	6 325	Vol. conso autorisé + exporté	Toutes	100	6,5	93,7	100	[0 ; 100]
P103.2	Indice de connaissance et de gestion patrimoniale des réseaux d'eau potable	unité	100,6	6 006	Linéaire réseau	Toutes	107	22,4	81	120	[0 ; 120]
P104.3	Rendement du réseau de distribution	%	80,1	5 597	Vol. produit + importé	Distribution à minima	83	10,6	65,6	90,8	[10 ; 95]
P105.3	Indice linéaire des volumes non comptés (ILVNC)	m ³ /km/j	3,6								
P106.3	Indice linéaire de pertes en réseau (ILP)	m ³ /km/j	3,2	5 644	Linéaire de réseau	Distribution à minima	2	3,3	0,7	7,9	[0,1 ; 20]
P107.2	Taux moyen de renouvellement des réseaux d'eau potable	%	0,67	2 911	Linéaire de réseau	Toutes	0,57	0,46	0,17	1,2	[0 ; 3]

Code	Nom complet de l'indicateur	Unité	Valeur nationale 2020	Nombre d'observations (1)	Variable d'agrégation	Mission	Valeur médiane	Ecart-type	1 ^{er} décile	9 ^{ème} décile	Intervalle d'étude (2)
P108.3	Indice d'avancement de la protection de la ressource en eau	%	75,6	5 913	Vol produit + importé	Toutes	80	15,7	56	96	[0 ; 100]
P109.0	Montant des abandons de créances ou des versements à un fond de solidarité	€/m ³	0,005	5 498	Vol dom + non dom	Toutes	0,002	0,01	0	0,012	[0 ; 0,1]
P151.1	Taux d'occurrence des interruptions de service non programmées	nb/1000ab	2,5	4832	Population desservie	Toutes	1,7	2,8	0,6	5,69	[0 ; 20]
P152.1	Taux de respect du délai maximal d'ouverture des branchements pour les nouveaux abonnés	%	Non calculé								
P153.2	Durée d'extinction de la dette de la collectivité	an	3	2151	Epargne brute annuelle	Toutes	1,8	3,7	0,5	6,4]0 ; 30]
P154.0	Taux d'impayés sur les factures de l'année précédente	%	1,99	2 601	Chiffre d'affaire TTC N-1	Toutes	1,97	1,1	0,51	3,48	[0 ; 5]
P155.1	Taux de réclamations	nb/1000ab	3,89	4866	Nombre abonnés	Toutes	1,36	6,42	0,13	11,06	[0 ; 50]

Compétence assainissement collectif

Code	Nom complet de l'indicateur	Unité	Valeur nationale 2020	Nombre d'observations (1)	Variable d'agrégation	Mission	Valeur médiane	Ecart-type	1 ^{er} décile	9 ^{ème} décile	Intervalle d'étude (2)
D201.0	Estimation du nombre d'habitants desservis par un réseau de collecte des eaux usées, unitaire ou séparatif	habitants	Non calculé								
D202.0	Nombre d'autorisations de déversement d'effluents d'établissements industriels au réseau de collecte des eaux usées	unité	Non calculé								
D203.0	Quantité de boues issues des ouvrages d'épuration	tMS	1,2	2 936	Indicateur cumulatif	Dépollution à minima					
D204.0	Prix TTC du service au m ³ pour 120 m ³	€/m ³	2,19	5 730	Population desservie	Collecte à minima	2,07	0,66	1,37	3,05	[0,5 ; 5[
P201.1	Taux de desserte par des réseaux de collecte des eaux usées	%	94,9	5 371	Nombre abonnés	Collecte à minima					[0 ; 100]
P202.2	Indice de connaissance et de gestion patrimoniale des réseaux de collecte des eaux usées	unité	63	5 718	Linéaire de réseau	Toutes	73	36,1	15	106	[0 ; 120]

Code	Nom complet de l'indicateur	Unité	Valeur nationale 2020	Nombre d'observations (1)	Variable d'agrégation	Mission	Valeur médiane	Ecart-type	1 ^{er} décile	9 ^{ème} décile	Intervalle d'étude (2)
P203.3	Conformité de la collecte des effluents aux prescriptions définies aux prescriptions nationales issues de la directive ERU	%	Non calculé								
P204.3	Conformité des équipements d'épuration aux prescriptions nationales issues de la directive ERU	%	93,7	4 275	Charge entrante DBO5	Dépollution à minima	100	18,7	87	100	[0 ; 100]
P205.3	Conformité de la performance des ouvrages d'épuration du service aux prescriptions nationales issues de la directive ERU	%	90,7	4 283	Charge entrante DBO5	Dépollution à minima	100	25,9	73	100	[0 ; 100]
P206.3	Taux de boues issues des ouvrages d'épuration évacuées selon des filières conformes à la réglementation	%	99,2	2 861	Quantités boues	Dépollution à minima	100		100	100	[0 ; 100]
P207.0	Montant des abandons de créances ou des versements à un fond de solidarité	€/m³	0,003	5 218	Volume facturé	Toutes	0	0,009	0	0,0069	[0 ; 0,1]
P251.1	Taux de débordement d'effluents dans les locaux des usagers	nb/1000hab	0,038	4502	Population desservie	Toutes	0,005	0,14	0	0,077	[0 ; 3]
P252.2	Nombre de points du réseau de collecte nécessitant des interventions fréquentes de curage par 100 km de réseau	nb/100 km	5,1	4 299	Linéaire de réseau	Toutes	3,5	6	0	12,2	[0 ; 50]
P253.2	Taux moyen de renouvellement des réseaux de collecte des eaux usées	%	0,46	1 303	Linéaire de réseau	Toutes	0,35	0,4	0,1	0,99]0 ; 3]
P254.3	Conformité des performances des équipements d'épuration au regard des prescriptions de l'acte individuel	%	96,6	2715							
P255.3	Indice de connaissance des rejets au milieu naturel par les réseaux de collecte des eaux usées	unité	82	3369	Charge entrante DBO5	Collecte à minima					
P256.2	Durée d'extinction de la dette de la collectivité	années	4,04	2068	Epargne brute annuelle	Toutes	2,6	3,35	1	9,7]0 ; 30]
P257.0	Taux d'impayés sur les factures de l'année précédente	%	1,91	1 787	Vol. facturé	Toutes	1,99	1,16	0,17	3,62]0 ; 5]
P258.1	Taux de réclamations	nb/1000ab	1,95	4589	Nombre abonnés	Toutes	0,35	4	0	6,29	[0 ; 20]

Compétence assainissement non collectif

Code	Nom complet de l'indicateur	Unité	Valeur nationale 2018	Nombre d'observations (1)	Variable d'agrégation	Mission	Valeur médiane	Ecart-type	1 ^{er} décile	9 ^{ème} décile	Intervalle d'étude (2)
D301.0	Evaluation du nombre d'habitants desservis par le service public d'assainissement non collectif	habitants	Non calculé								
D302.0	Indice de mise en œuvre de l'assainissement non collectif	unité	100,8	1 163	Sans objet	Sans objet					[0 ; 140]
P301.3	Taux de conformité des dispositifs d'assainissement non collectif	%	61,49	1 066	Nombre installations contrôlées conformes	Sans objet	66,1	25,4	23,8	91,3	[0 ; 100]

DEFINITIONS DES ELEMENTS DE STATISTIQUES

Observations

Le nombre d'observations correspond au nombre de services public d'eau potable ou d'assainissement dont la donnée considérée est exploitée pour le calcul de consolidation nationale ou la représentation par catégories.

Ecart-type

L'écart-type sert à mesurer la dispersion, ou l'étalement, d'un ensemble de valeurs autour de leur moyenne. Plus l'écart-type est faible, plus la population est homogène.

Pour une série statistique donnée, l'écart-type peut être interprété de la manière suivante:

99% des observations se situent dans la fourchette [Moyenne – 3 x écart-type ; Moyenne + 3 x écart-type].

Médiane

La médiane est la valeur d'une série qui partage la distribution en deux parties égales. Par exemple, la médiane du prix correspond à la valeur du prix pour lequel 50% de la population est concernée par un prix supérieur et 50% par un prix inférieur.

Déciles

Si on ordonne une distribution de salaires, de revenus, de prix..., les déciles sont les valeurs qui partagent cette distribution en dix parties égales.

Le **premier décile** (noté généralement **D1**) est la valeur pour laquelle 10% de la population étudiée/considérée se situe en dessous (ou 90% se situe au dessus).

Le **neuvième décile** (noté généralement **D9**) est la valeur pour laquelle 90% de la population se situe en dessous (ou 10% se situe au dessus).

ANNEXE 8 : DETAILS DES HYPOTHESES RETENUES POUR CHAQUE INDICATEUR

Le nombre d'observations varie en fonction des données retenues pour chaque indicateur, ainsi que de filtres qu'on applique particulièrement à certaines données. Le détail de chaque calcul et des filtres appliqués par rapport aux données disponibles sont détaillées ci-dessous.

Pour l'ensemble des données exploitables, on garde seulement celles dont le statut est « confirmé et publié », « vérifié », ainsi que les données partiellement publiées.

Pour les données 2020, on a donc :

- 6 514 services ayant renseigné des données sur les 10 975 services présents dans le référentiel en AEP.
- 6 460 services ayant renseigné des données sur les 12 623 services présents dans le référentiel en AC.
- 1 272 services ayant renseigné des données sur les 2 578 services présents dans le référentiel en ANC.

Pour chaque indicateur, on supprime toutes les anomalies et présomptions d'anomalies ainsi que les données non renseignées et non vérifiées. Dans certains cas, on limite l'échantillon en fonction de valeurs extrêmes. Enfin, en fonction des données utilisées pour la pondération, l'échantillon sera à nouveau modulé pour ne garder que les valeurs utilisables et cohérentes.

Les règles présentées ci-dessous pour chaque indicateur sont spécifiques au rapport national SISPEA. Un travail d'harmonisation a été réalisé en 2020 pour harmoniser ses règles avec celles appliquées pour la consolidation automatique des indicateurs sur le site de diffusion de l'Observatoire. *Cependant certaines règles très spécifiques et complexes ne sont mises en œuvre que dans le cadre des statistiques des rapports annuels (elles sont ici en italique).*

REGLES DE CALCULS INDICATEURS COMMUNS AEP ET AC

Conditions pour déterminer le prix du service au m³ pour 120 m³ (€ TTC/m³) de l'année N en AEP (D102.0) et AC (D204.0):

- Non renseignement de la donnée ;
- Valeur extrême minimale : 0.5 €/m³ (inclus) ;
- Valeur extrême maximale : 5 €/m³ (inclus) ;
- Variable de pondération : population desservie (renseignée et non nulle) ;
- Autre condition : le service assure au moins la mission de distribution pour l'AEP et la collecte pour l'AC.

L'échantillon est de 6 106 services en AEP, et 6 460 services en AC.

Indice de connaissance et de gestion patrimoniale (points) en AEP (P103.2) et AC (P202.2) :

- Non renseignement de la donnée ;
- Valeur extrême minimale : 0 (inclus) ;
- Valeur extrême maximale : 120 (inclus) ;
- Variables de pondération : linéaires de réseaux (renseignés et compris entre 0 (exclus) et 20 000 (inclus)) ;
- Autres conditions : densité d'abonnés (renseignée et comprise entre 5 et 200 (inclus)), le service assure au moins la mission de distribution pour l'AEP et la collecte pour l'AC.

L'échantillon est de 6 006 services en AEP et de 5718 services en AC.

Taux moyen de renouvellement du réseau (%) en AEP (P107.2) et AC (P253.2) :

- Non renseignement de la donnée ;
- Valeur extrême minimale : 0 (exclus) ;
- Valeur extrême maximale : 3 (inclus) ;
- Variable de pondération : linéaire de réseaux (renseignés et compris entre 0 (exclus) et 20 000 (inclus)) ;
- Autres conditions : densité d'abonnés (renseignée, et comprise entre 5 et 200 (inclus)).

L'échantillon est de 2911 services en AEP et 1 303 services en AC.

Durée d'extinction de la dette en AEP (P153.2) et en AC (P256.2) (année) :

- Non renseignement de la donnée ;
- Valeur extrême minimale : 0 (exclus) ;
- Valeur extrême maximale : 30 (inclus) ;
- Variable de pondération : épargne brute annuelle (renseignée et non nulle).

L'échantillon est de 2 151 services en AEP et 2 068 services en AC.

Taux d'impayés sur les factures de l'année en AEP (P154.0) et AC (P257.0) :

- Non renseignement de la donnée ;
- Valeur extrême minimale : 0 (exclus) ;
- Valeur extrême maximale : 5 (inclus) ;
- Variable de pondération : chiffre d'affaire TTC facturé (hors travaux) au titre de l'année N-1 au 31/12/N (renseigné et strictement supérieur à zéro).

L'échantillon est de 2 2 601 services en AEP et 1 787 services en AC.

Montant des abandons de créances et versement à un fond de solidarité (€/m³) en AEP (P109.0) et AC (P207.0) :

- Non renseignement de la donnée ;
- Valeur extrême minimale : 0 (inclus) ;
- Valeur extrême maximale : 0,1 (inclus) ;
- Variables de pondération : somme des volumes domestique et non domestique (volume domestique renseigné et strictement supérieur à zéro).

L'échantillon est de 5 498 services en AEP et 5 218 services en AC.

Taux de réclamations (nombre / 1000 abonnés) en AEP (P155.1) et AC (P258.1) :

- Non renseignement de la donnée ;
- Valeur extrême minimale : 0 (inclus) ;
- Valeur extrême maximale : 50 (inclus) ;
- Variable de pondération : nombre d'abonnés (renseigné et strictement supérieur à zéro).

L'échantillon est de 4 866 services en AEP et de 4 589 services en AC.

REGLES DE CALCULS INDICATEURS EAU POTABLE

Conditions pour déterminer les taux de conformité des analyses réglementaires microbiologiques (P101.1) et physico-chimiques (P102.1) :

- Non renseignement de la donnée ;
- Valeur extrême minimale : 25% (inclus) ;
- Valeur extrême maximale : 100% (inclus) ;
- Variables de pondération : nombre de prélèvements totaux réalisés en vue d'analyses microbiologiques (P101.1a) ou physico-chimiques (P102.1a) – variable appliquée à partir des données de l'année 2016

L'échantillon est de 6 413 services pour le taux de conformité microbiologique et de 6 325 pour le taux de conformité physico-chimique.

Conditions pour déterminer le taux d'occurrence des interruptions de service non programmées (P151.1) :

- Non renseignement de la donnée ;
- Valeur extrême minimale : 0 (inclus) ;
- Valeur extrême maximale : 20 (inclus) ;
- Variable de pondération : population desservie (renseignée et non nulle) ;

L'échantillon est de 4 866 services.

Indice linéaire de pertes en réseau (P106.3) :

- Non renseignement de la donnée ;
- Valeur extrême minimale : 0,1 (inclus) ;
- Valeur extrême maximale : 20 (inclus) ;

- Variables de pondération : linéaires de réseaux (renseignés et compris entre 0 (exclus) et 20 000 (inclus)) ;
- Autres conditions : densité d'abonnés (renseignée et comprise entre 5 et 200 (inclus)), le service assure au moins la mission de distribution.

L'échantillon est de 5 644 services.

Indice d'avancement de la protection de la ressource en eau (%) (P108.3) :

- Non renseignement de la donnée ;
- Variables de pondération : volumes produits et importés (somme des deux strictement supérieure à zéro) ;
- Autre condition : consommation moyenne domestique (VP.063/D101.0) comprise entre 0 et 200.

L'échantillon est de 5 913 services.

Rendement du réseau (%) (P104.3) :

- Non renseignement de la donnée ;
- Valeur extrême minimale : 10 (inclus) ;
- Valeur extrême maximale : 95 (inclus) ;
- Variables de pondération : les volumes produits et importés (somme des deux strictement supérieure à zéro) ;
- Le service assure au moins la mission de distribution ;
- Autres conditions : le produit exporté renseigné, consommation moyenne domestique (VP.063/D101.0) comprise entre 0 et 200.

L'échantillon est de 5 597 services.

Taux de respect du délai maximal d'ouverture des branchements pour les nouveaux abonnés (P152.1) - Non calculé.

REGLES DE CALCULS INDICATEURS ASSAINISSEMENT COLLECTIF

Taux de desserte par des réseaux de collecte des eaux usées (%) (P201.1) :

- Non renseignement de la donnée ;
- Valeur extrême minimale : 0 (inclus) ;
- Valeur extrême maximale : 100 (inclus) ;
- Variables de pondération : nombre d'abonnés (renseigné et strictement supérieur à zéro) ;
- Autre condition : le service assure au moins la collecte.

L'échantillon est de 5 371 services.

Quantité de boues issues des ouvrages d'épuration (tMS) (D203.0) :

- Non renseignement de la donnée ;
- Valeur extrême minimale : 0 (exclus) ;
- Autre condition : le service assure au moins la mission de dépollution.

L'échantillon est de 2 936 services.

Taux de débordement d'effluents dans les locaux des usagers (P251.1) :

- Non renseignement de la donnée ;
- Valeur extrême minimale : 0 (inclus) ;
- Valeur extrême maximale : 3 (inclus) ;
- Variables de pondération : population desservie (renseignée et non nulle) ;
- Autre condition : le service assure au moins la collecte.

L'échantillon est de 4 502 services.

Nombre de points noirs du réseau de collecte nécessitant des interventions fréquentes de curage (par 100km de réseau) (P252.2) :

- Non renseignement de la donnée ;
- Valeur extrême minimale : 0 (inclus) ;
- Valeur extrême maximale : 50 (inclus) ;

- Variables de pondération : linéaires de réseaux (renseignés et compris entre 0 (exclus) et 20 000 (inclus)) ;
- Autres conditions : densité d'abonnés (renseignée et comprise entre 5 et 200 (inclus)), le service assure au moins la collecte et le transport.

L'échantillon est de 4 299 services.

Taux des boues évacuées selon des filières conformes à la réglementation (P206.3) :

- Non renseignement de la donnée ;
- Valeur extrême minimale : 0 (inclus) ;
- Valeur extrême maximale : 100 (inclus) ;
- Variables de pondération : quantités de boues issues des ouvrages d'épuration (renseignées, sans anomalies et strictement supérieures à zéro) ;
- Autre condition : le service assure au moins la mission de dépollution.

L'échantillon est de 2 861 services.

REGLES DE CALCULS INDICATEURS ASSAINISSEMENT NON COLLECTIF

Indice de mise en œuvre de l'assainissement non collectif (D302.0) :

- Non renseignement de la donnée ;
- Valeur extrême minimale : 0 (inclus) ;
- Valeur extrême maximale : 140 (inclus) ;
- Variables de pondération : population desservie (renseignée et non nulle).

L'échantillon est de 1 163 services.

Taux de conformité des dispositifs d'assainissement non collectif (P301.3) :

- Non renseignement de la donnée ;
- Valeur extrême minimale : 0 (inclus) ;
- Valeur extrême maximale : 100 (inclus) ;
- Variables de pondération : nombre d'installations contrôlées jugées conformes ou ayant fait l'objet d'une mise en conformité (renseignée et strictement supérieur à zéro).

L'échantillon est de 1 066 services.

ANNEXE 9 : VOLUMES D'EAU DISTRIBUES, CONSOMMES, NON COMPTES : CALCULS ET EXTRAPOLATIONS

La base de données SISPEA contient différentes variables concernant les volumes d'eau relatifs au petit cycle de l'eau :

- les volumes produits, importés et exportés,
- les volumes consommés, domestiques et non domestiques
- les volumes consommés sans comptage,
- les volumes de service.

Pour une meilleure fiabilité des résultats, l'ensemble des volumes du bilan petit cycle (à l'exception du volume prélevé et du volume perdu par fuites) a été comptabilisé de façon indépendante, pour ne pas trop limiter l'échantillon retenu : ne prendre en compte que les services disposant de toutes les informations "volumes" aurait réduit considérablement le nombre d'observations, le facteur limitant étant les volumes non comptés, peu renseignés.

Chacun de ces volumes (et particulièrement les volumes prépondérants du petit cycle de l'eau que sont le volume mis en distribution et le volume consommé comptabilisé) a donc pu être extrapolé, avec la meilleure fiabilité possible, sur la base la population « concernée » (population sans double compte) à l'échelle France entière.

La donnée "population concernée" a été retenue pour l'extrapolation au plan national car c'est la seule donnée fiable et disponible à l'échelle France entière (66,3, millions d'habitants) et la plus "proportionnée" aux différents volumes évalués.

Les tableaux ci-dessous précisent les différents résultats :

	Volume mis en distribution = Volume Produit + Volume Importé – Volume Exporté
Hypothèses	Services distribution / Population desservie renseignée et sans anomalie / (volume produit + volume importé) non nul
Nombre de services de l'échantillon	6 016
Population desservie de l'échantillon	59,9 millions
Volume échantillon	4 468,4 millions de m ³
Population France entière	66,3 millions
Volume total extrapolé	4 946 millions de m³

	Volume domestique + volume non domestique
Hypothèses	Services de distribution / (volume domestique + volume non domestique) non nul / Population desservie renseignée et sans anomalie
Nombre de services de l'échantillon	5 889
Population desservie de l'échantillon	60,2 millions
Volume échantillon	3 425 millions de m ³
Population France entière	66,3 millions
Volume extrapolé	3 569 millions de m³

	Volumes Non Comptés (VNC)
Hypothèses	Services de distribution / Population desservie renseignée et sans anomalie
Nombre de services de l'échantillon	4 155
Population desservie de l'échantillon	48 millions
VNC échantillon	49,9 millions de m ³
Population France entière	66,3 millions
Volume extrapolé	68,6 millions de m³

	Volumes de Service (VS)
Hypothèses	Services de distribution / Population desservie renseignée et sans anomalie
Nombre de services de l'échantillon	4 896
Population desservie de l'échantillon	45,8 millions
VS échantillon	55,8 millions de m ³
Population France entière	66,3 millions
Volume extrapolé	67,3 millions de m³

	Volumes Prélevé dans le milieu naturel = vol mis en distribution / 0.9
Hypothèses	Services distribution / Population desservie renseignée et sans anomalie / (volume produit + volume importé) non nul / 10% de pertes sur adduction et traitement
Nombre de services de l'échantillon	6 016
Population desservie de l'échantillon	59,9 millions
Volume mis en distribution	4 946 millions de m3
Population France entière	66,3 millions
Volume extrapolé	5 496 millions de m3

2) Représentativité et quantification des données exploitées

Annexe 10 : Notion de population couverte et représentativité des échantillons

Niveau départemental

Annexe 11 : Taux de couverture de l'échantillon " eau potable", en termes de nombre de services

Annexe 12 : Taux de couverture de l'échantillon " eau potable", en termes de population couverte

Niveau départemental

Annexe 13 : Taux de couverture de l'échantillon "assainissement collectif", en termes de nombre de services

Annexe 14 : Taux de couverture de l'échantillon "assainissement collectif", en termes de population couverte

Niveau départemental

Annexe 15 : Taux de couverture de l'échantillon "assainissement non collectif", en termes de nombre de services

Annexe 16 : Taux de couverture de l'échantillon "assainissement non collectif", en termes de population couverte

Niveau départemental

Annexe 17 : Proportion de communes ayant transféré toutes leurs compétences

1. Notion de population couverte

La « **population couverte par les services** » retenue pour les calculs de représentativité est la « *population sans double compte* » définie spécifiquement dans SISPEA, à l'échelle de chaque commune, puis du service, de la façon suivante :

- la population sans double compte d'une commune (sur la base de la population totale INSEE) est arbitrairement répartie à part égale entre tous les services auxquels elle adhère pour une compétence donnée ;

Par exemple, les usagers de l'eau potable d'une commune desservie par deux services (un service de production et un service de distribution) seront comptabilisés pour moitié dans chacun de ces services. Il en est de même pour une commune dont une partie de territoire est desservie par un service de distribution et l'autre par un autre service de distribution. Et en combinant ces 2 cas sur une commune, on obtiendra une population sans double compte correspondant au $\frac{1}{4}$ du nombre d'usagers de la commune.

- la population sans double compte d'un service est ainsi la somme des populations sans double compte de ses communes adhérentes.

Comptabilisée à l'échelle d'un service, cette population sans double compte s'écarte d'autant plus de la population desservie que le morcellement des services sur ses différentes communes adhérentes est important.

Même si elle relève d'un calcul théorique, cette notion de population « couverte » présente le grand avantage de pouvoir être construite pour chaque service, indépendamment de la saisie de ses données, contrairement à la population desservie, qui n'est disponible que si le service l'a renseignée et publiée. Cette approche permet donc surtout de mesurer les importances relatives en populations que représentent les différentes catégories étudiées dans ce rapport.

Toutefois, pour l'eau potable, elle se rapproche d'autant plus de la population « desservie » (celle déclarée par chaque service, respectivement au travers de l'indicateurs D101.0) que le territoire est important, sous réserve qu'on prenne bien en compte tous les services du territoire, toutes missions confondues. Pour cette compétence, la population sans double compte prend d'ailleurs tout son sens lorsqu'en additionnant les populations de tous les services d'eau potable français, on reconstitue la population française (66,3 millions d'habitants).

Ce concept est moins précis pour l'assainissement : en effet, les populations communales prises en compte ne distinguent pas la part d'assainissement collectif et d'assainissement non collectif; par conséquent, contrairement à l'eau potable, les populations couvertes par ces deux compétences sont donc surévaluées à l'échelle France entière, en additionnant celles calculées pour tous les services (respectivement 63,8 millions pour l'assainissement collectif et 54,6 millions pour l'assainissement non collectif) et ne sont pas représentatives de la réalité des populations de deux modes d'assainissement (pour mémoire, estimées à 56,8 millions pour l'assainissement collectif et 8,3 millions pour l'assainissement non collectif).

Pour l'assainissement collectif, en première approche, la population couverte majore d'environ 15% la population desservie sur un territoire (sous réserve de comptabiliser tous les services du territoire, toutes missions confondues) : on peut établir un lien grossier entre ces deux notions.

Pour l'assainissement non collectif (ANC), la population couverte ne peut pas être rapprochée de la population desservie, la marge d'erreur étant potentiellement trop importante, compte tenu des variations géographiques et catégorielles du taux de couverture de l'assainissement non collectif. Les populations couvertes ne seront donc pas représentées, ni dans le rapport, ni dans les annexes pour la compétence ANC (seules les proportions de populations sont affichées).

2. Avertissement

Pour chacune des 3 compétences et chacun des critères étudiés ci-après, l'écart entre l'échantillon exploité par le rapport et les données « France entière » représenté ci-dessous, permet d'apprécier la justesse de la représentativité : **plus l'écart est faible, meilleure est la représentativité de l'échantillon.**

3. Représentativité de l'échantillon de données

Différents tests de représentativité de l'échantillon retenu ont été effectués, pour différents critères (type de collectivité organisatrice, combinaison taille du service/mode de gestion). Les principales conclusions, exprimées en population couverte par les services, pour chacune des compétences « eau potable », « assainissement collectif » et « assainissement non collectif » sont présentées ci-dessous. Cet éclairage est indispensable pour permettre une bonne interprétation des résultats au plan national et en relativiser la portée.

Par ailleurs, la qualité de la représentativité des données est croissante avec la taille du territoire étudié : ainsi les moyennes nationales ont de fait plus de chance d'être plus fiables que les moyennes régionales, elle-même plus fiables que les moyennes départementales.

Pour chaque compétence, on note que les communes sont sous-représentées par rapport aux établissements publics de coopération intercommunale (EPCI) et que les services de moins de 10 000 habitants sont mieux représentés en délégation de service public (DSP) contrairement à ceux de plus de 10 000 habitants qui sont mieux représentés en régie.

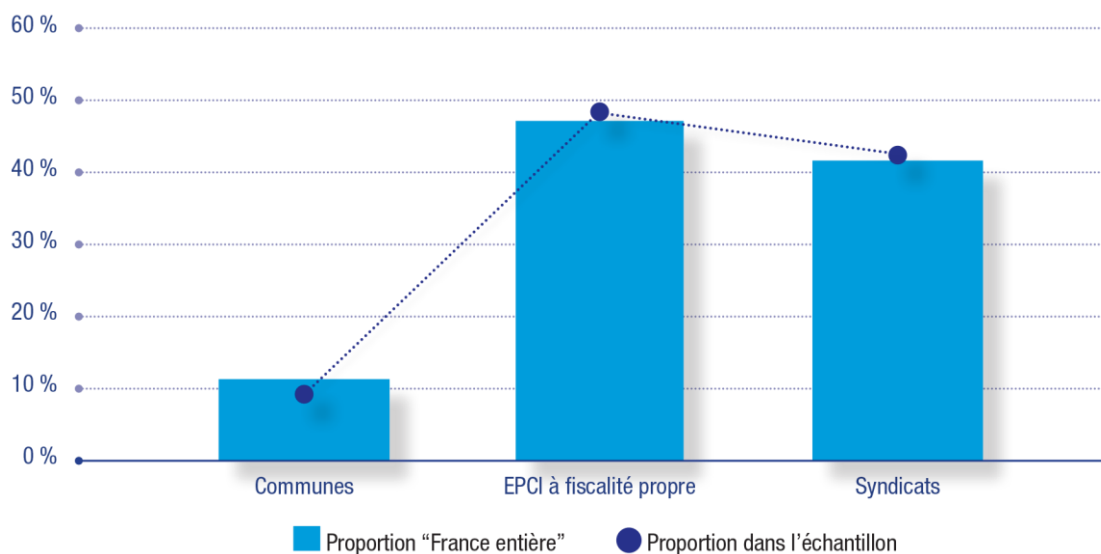
3.1. Représentativité de l'échantillon eau potable

La représentativité en population couverte de l'échantillon « eau potable » est dans l'ensemble moyenne pour les types de collectivités organisatrices (les écarts se situent dans une fourchette de -18% à +3%). **Le découpage en classes combinées de la taille des services et des modes de gestion révèle une moins bonne représentativité de l'échantillon** (écarts dans une fourchette de -35% à +9%).

On note une légère sur-représentation des services gérés par des établissements publics de coopération intercommunale (EPCI) à fiscalité propre, une légère sous-représentation des services gérés par des communes et une bonne représentation des services gérés par des EPCI sans fiscalité propre.

Figure 1 : Découpage de l'échantillon « eau potable » selon le type de collectivité organisatrice du service en 2020

	Proportion « France entière »	Proportion dans l'échantillon	Écart échantillon / « France entière »
Communes	11,3%	9,2%	-18%
EPCI à fiscalité propre	47,1%	48,4%	3%
Syndicats	41,6%	42,4%	2%



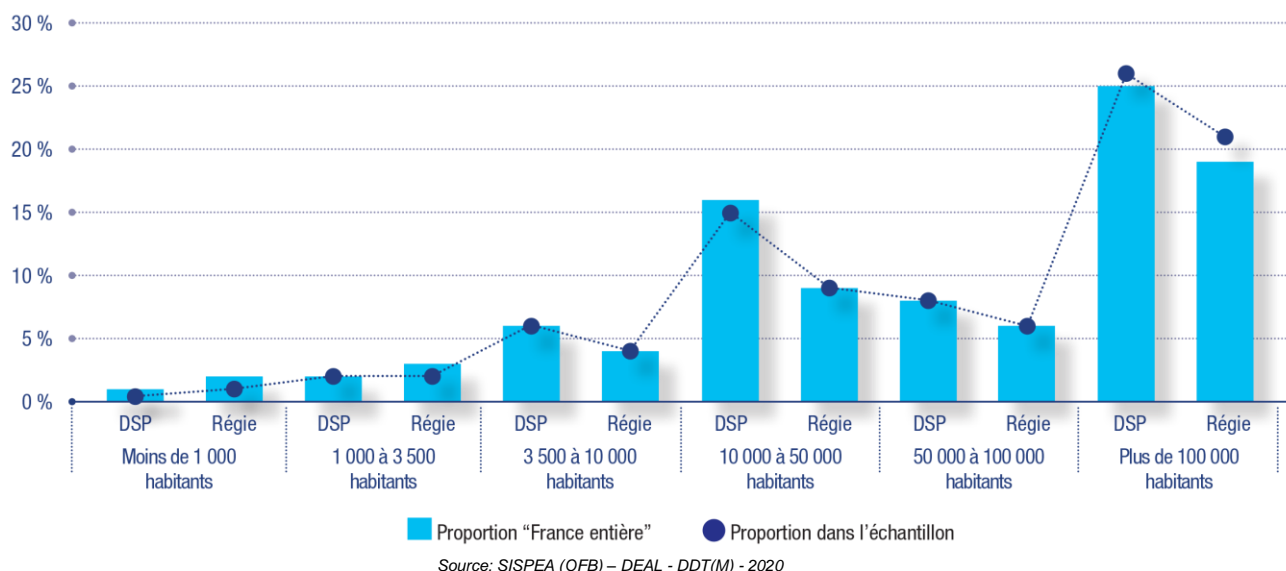
Source: SISPEA (OFB) – DEAL - DDT(M) - 2020

Les services de grande taille (plus de 50 000 habitants) sont correctement représentés dans l'échantillon, **sauf les services de plus de 100 000 habitants qui sont sur-représentés**. Les autres

services sont d'autant plus sous représentés qu'ils sont de petite taille (moitié moins dans l'échantillon pour les plus petits).

Figure 2 : Découpage de l'échantillon « eau potable » selon la taille et le mode de gestion des services en 2020

		Proportion "France entière"	Proportion dans l'échantillon	Ecart échantillon / "France entière"
Moins de 1 000 habitants	DSP	0,47%	0,36%	-23%
	Régie	2,01%	1,31%	-35%
1 000 à 3 500 habitants	DSP	2,37%	2,03%	-14%
	Régie	2,61%	2,07%	-21%
3 500 à 10 000 habitants	DSP	6,08%	5,59%	-8%
	Régie	3,80%	3,59%	-6%
10 000 à 50 000 habitants	DSP	15,93%	14,93%	-6%
	Régie	9,16%	8,96%	-2%
50 000 à 100 000 habitants	DSP	8,01%	8,32%	4%
	Régie	5,94%	5,84%	-2%
Plus de 100 000 habitants	DSP	24,72%	26,40%	7%
	Régie	18,86%	20,63%	9%



3.2. Représentativité de l'échantillon assainissement collectif

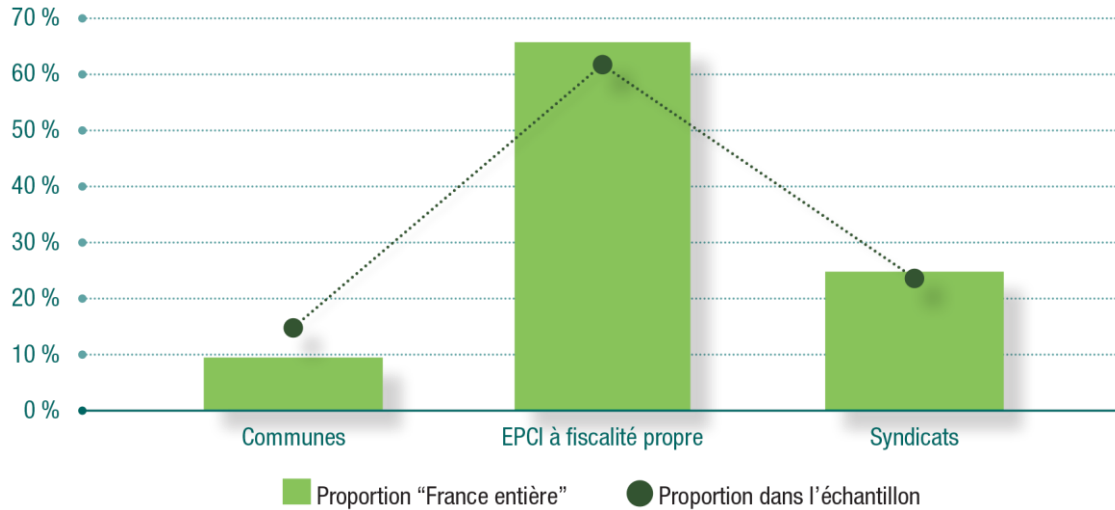
La représentativité en population couverte de l'échantillon « assainissement collectif » est dans l'ensemble moyenne pour les types de collectivités organisatrices (les écarts se situent dans une fourchette de -56% à +6%) et les classes combinées de la taille et du mode de gestion des services (écarts dans une fourchette de -44% à +18%).

La représentativité en population des types de collectivités organisatrices révèle que les services communaux sont sous-représentés. On note une légère sur-représentation des services gérés par des Syndicats et une forte sur-représentation des services gérés par EPCI à fiscalité propre.

Figure 3 : Découpage de l'échantillon « assainissement collectif » selon le type de collectivité organisatrice du service en 2020

	Proportion « France entière »	Proportion dans l'échantillon	Écart échantillon / « France entière »
Communes	15%	9%	-56%

EPCI à fiscalité propre	62%	66%	6%
Syndicats	24%	25%	5%

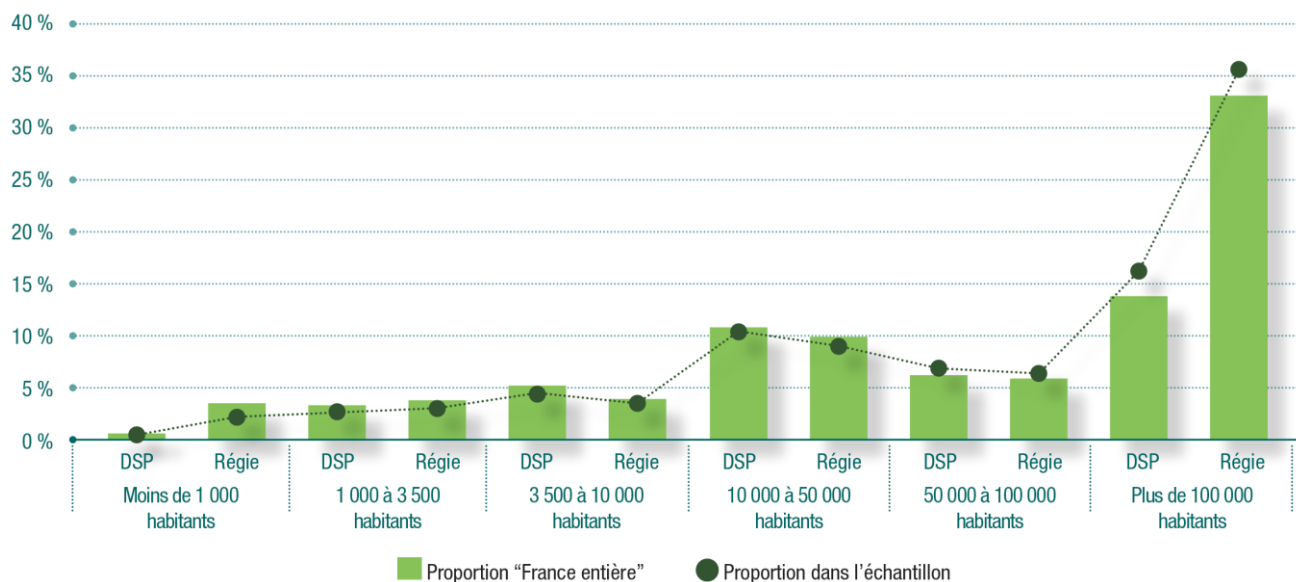


Source: SISPEA (OFB) – DEAL - DDT(M) - 2020

Les services de très grande taille (plus de 50 000 habitants) sont sur-représentés (entre 7% et 18%). Les autres services sont d'autant plus sous représentés qu'ils sont de petite taille ce qui est particulièrement vrai pour les très petits services en régie (ex. les petits services en régie sont deux fois moins représentés dans la présente étude), ce qui est particulièrement vrai pour les très petits services en régie.

Figure 4 : Découpage de l'échantillon « assainissement collectif » selon la taille et le mode de gestion des services en 2018

		Proportion "France entière"	Proportion échantillon	Écart échantillon / « France entière »
Moins de 1 000 habitants	DSP	0,61%	0,47%	-24%
	Régie	3,52%	1,99%	-44%
1 000 à 3 500 habitants	DSP	3,17%	2,50%	-21%
	Régie	3,82%	2,69%	-30%
3 500 à 10 000 habitants	DSP	5,17%	4,39%	-15%
	Régie	3,89%	3,45%	-11%
10 000 à 50 000 habitants	DSP	10,82%	10,44%	-4%
	Régie	9,91%	8,95%	-10%
50 000 à 100 000 habitants	DSP	6,21%	6,91%	11%
	Régie	5,94%	6,42%	8%
Plus de 100 000 habitants	DSP	13,78%	16,20%	18%
	Régie	33,14%	35,59%	7%



Source: SISPEA (OFB) – DEAL - DDT(M) - 2020

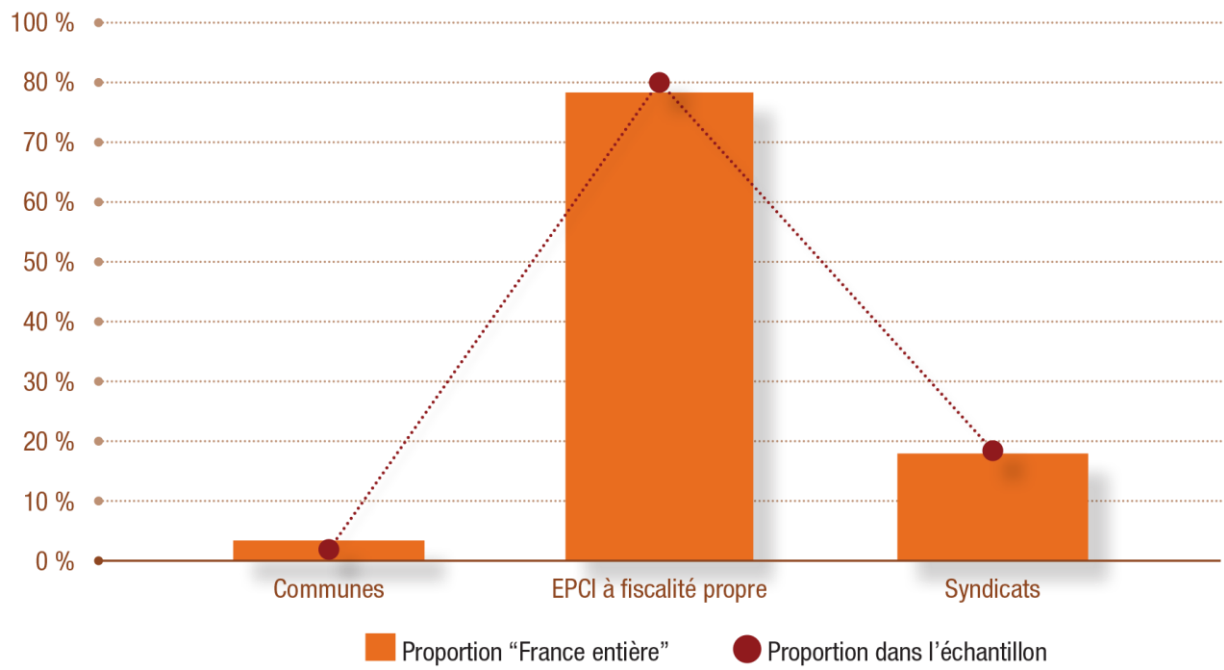
3.3. Représentativité de l'échantillon de l'assainissement non collectif

Pour les départements disposant de données, l'étude de la représentativité suivant la population couverte reste peu satisfaisante pour le découpage selon les types de collectivités (**les communes sont sous-représentées par rapport aux EPCI avec des écarts dans une fourchette de -56% à +2%**).

Ainsi, **on retrouve une forte sous-représentation des services communaux dans l'échantillon** (plus marquée qu'en eau potable et en assainissement collectif). Les EPCI (à fiscalité ou propre, ou sans fiscalité propre) sont mieux représentés dans l'échantillon par rapport à la réalité « France entière », avec une légère sur-représentation pour les EPCI à fiscalité propre.

Figure 5 : Découpage de l'échantillon « assainissement collectif » selon le type de collectivité organisatrice du service en 2020

	Proportion dans l'échantillon	Proportion "France entière"	Écart
Communes	1%	3%	-56%
EPCI à fiscalité propre	80%	79%	2%
Syndicats	19%	18%	3%



Source: SISPEA (OFB) – DEAL - DDT(M) - 2020

**ANNEXE 11 : TAUX DE COUVERTURE DE L'ECHANTILLON " EAU POTABLE ", EN TERMES DE
NOMBRE DE SERVICES, PAR DEPARTEMENT***

N°	Département	Nombre de services dans l'échantillon	Nombre de services total	Taux de couverture en termes de services
1	Ain	69	139	49,6%
2	Aisne	165	199	82,9%
3	Allier	18	19	94,7%
4	Alpes-de-Haute-Provence	172	193	89,1%
5	Hautes-Alpes	109	167	65,3%
6	Alpes-Maritimes	76	86	88,4%
7	Ardèche	64	135	47,4%
8	Ardennes	96	219	43,8%
9	Ariège	19	22	86,4%
10	Aube	138	187	73,8%
11	Aude	164	370	44,3%
12	Aveyron	55	86	64,0%
13	Bouches du Rhône	65	65	100,0%
14	Calvados	106	110	96,4%
15	Cantal	58	158	36,7%
16	Charente	26	42	61,9%
17	Charente Maritime	23	27	85,2%
18	Cher	89	89	100,0%
19	Corrèze	64	112	57,1%
21	Côte d'Or	66	239	27,6%
22	Côtes d'Armor	88	88	100,0%
23	Creuse	46	77	59,7%
24	Dordogne	65	99	65,7%
25	Doubs	106	213	49,8%
26	Drôme	61	241	25,3%
27	Eure	41	51	80,4%
28	Eure-et-Loir	206	242	85,1%
29	Finistère	65	124	52,4%
02A	Corse du Sud	10	108	9,3%
02B	Haute Corse	187	200	93,5%
30	Gard	124	199	62,3%
31	Haute Garonne	12	65	18,5%
32	Gers	25	31	80,6%
33	Gironde	87	97	89,7%
34	Hérault	110	166	66,3%
35	Ille et Vilaine	30	54	55,6%
36	Indre	59	59	100,0%
37	Indre et Loire	Aucune donnée disponible		
38	Isère	71	165	43,0%
39	Jura	117	178	65,7%
40	Landes	16	23	69,6%
41	Loir et Cher	123	123	100,0%
42	Loire	80	103	77,7%
43	Haute Loire	54	133	40,6%
44	Loire Atlantique	11	24	45,8%
45	Loiret	Aucune donnée disponible		

* L'échantillon représenté ici correspond aux données « confirmées/publiées » ou « vérifiées » contenues dans la base SISPEA, données extraites le 29 février 2020.

N°	Département	Nombre de services dans l'échantillon	Nombre de services total	Taux de couverture en termes de services
46	Lot	83	96	86,5%
47	Lot et Garonne	16	33	48,5%
48	Lozère	100	168	59,5%
49	Maine et Loire	36	39	92,3%
50	Manche	74	93	79,6%
51	Marne	74	184	40,2%
52	Haute Marne	86	276	31,2%
53	Mayenne	30	45	66,7%
54	Meurthe et Moselle	102	213	47,9%
55	Meuse	47	209	22,5%
56	Morbihan	49	56	87,5%
57	Moselle	137	164	83,5%
58	Nièvre	36	79	45,6%
59	Nord	19	32	59,4%
60	Oise	148	225	65,8%
61	Orne	59	67	88,1%
62	Pas de Calais	137	145	94,5%
63	Puy de Dôme	94	147	63,9%
64	Pyrénées Atlantiques	37	77	48,1%
65	Hautes Pyrénées	72	185	38,9%
66	Pyrénées Orientales	145	148	98,0%
67	Bas Rhin	112	123	91,1%
68	Haut Rhin	59	137	43,1%
69	Rhône	32	43	74,4%
70	Haute Saône	180	233	77,3%
71	Saône et Loire	63	78	80,8%
72	Sarthe	35	57	61,4%
73	Savoie	76	105	72,4%
74	Haute Savoie	65	126	51,6%
75-92-93-94	Paris et Petite Couronne	8	18	44,4%
76	Seine Maritime	71	93	76,3%
77	Seine et Marne	170	190	89,5%
78	Yvelines	31	74	41,9%
79	Deux Sèvres	14	17	82,4%
80	Somme	110	138	79,7%
81	Tarn	30	68	44,1%
82	Tarn et Garonne	35	40	87,5%
83	Var	36	158	22,8%
84	Vaucluse	17	25	68,0%
85	Vendée	1	1	100,0%
86	Vienne	3	3	100,0%
87	Haute Vienne	26	89	29,2%
88	Vosges	169	281	60,1%
89	Yonne	56	156	35,9%
90	Territoire de Belfort	5	6	83,3%
91	Essone	39	68	57,4%
95	Val d'Oise	18	56	32,1%
971	Guadeloupe	10	12	83,3%
972	Martinique	4	6	66,7%
973	Guyane	Aucune donnée disponible		
974	Réunion	21	22	95,5%
976	Mayotte	1	1	100,0%

Source : SISPEA (OFB) - DEAL - DDT(M) - DRIEE - Données 2020 (2022)

ANNEXE 12 : TAUX DE COUVERTURE DE L'ECHANTILLON " EAU POTABLE", EN TERMES DE POPULATION COUVERTE, PAR DEPARTEMENT*

N°	Département	Population couverte par l'échantillon	Population totale	Taux de couverture de la population
1	Ain	491920	644785	76,3%
2	Aisne	448957	496431	90,4%
3	Allier	339350	339350	100,0%
4	Alpes-de-Haute-Provence	147474	172458	85,5%
5	Hautes-Alpes	124554	142104	87,6%
6	Alpes-Maritimes	1008921	1080920	93,3%
7	Ardèche	265333	330613	80,3%
8	Ardennes	199809	272545	73,3%
9	Ariège	162674	163386	99,6%
10	Aube	294601	307883	95,7%
11	Aude	305576	368679	82,9%
12	Aveyron	179624	279326	64,3%
13	Bouches du Rhône	2029764	2029764	100,0%
14	Calvados	688070	693043	99,3%
15	Cantal	106470	145325	73,3%
16	Charente	272456	352084	77,4%
17	Charente Maritime	577267	645802	89,4%
18	Cher	305967	305967	100,0%
19	Corrèze	196343	241347	81,4%
21	Côte d'Or	454424	540257	84,1%
22	Côtes d'Armor	597507	597507	100,0%
23	Creuse	99830	118760	84,1%
24	Dordogne	261375	401368	65,1%
25	Doubs	487977	547707	89,1%
26	Drôme	295949	491383	60,2%
27	Eure	531358	605817	87,7%
28	Eure-et-Loir	382472	403303	94,8%
29	Finistère	713189	902781	79,0%
02A	Corse du Sud	88917	157587	56,4%
02B	Haute Corse	168790	177328	95,2%
30	Gard	578731	711896	81,3%
31	Haute Garonne	736861	1381342	53,3%
32	Gers	155032	164476	94,3%
33	Gironde	1550499	1564819	99,1%
34	Hérault	894967	1144867	78,2%
35	Ille et Vilaine	805176	1059656	76,0%
36	Indre	223698	223698	100,0%
37	Indre et Loire	Aucune donnée disponible		
38	Isère	1129129	1264033	89,3%
39	Jura	228138	254555	89,6%
40	Landes	310021	326896	94,8%
41	Loir et Cher	329035	329035	100,0%
42	Loire	626576	711382	88,1%
43	Haute Loire	116277	230988	50,3%
44	Loire Atlantique	975244	1395033	69,9%
45	Loiret	Aucune donnée disponible		
46	Lot	156574	170806	91,7%

* L'échantillon représenté ici correspond aux données « confirmées/publiées » ou « vérifiées » contenues dans la base SISPEA, données extraites le 31 Janvier 2022.

N°	Département	Population couverte par l'échantillon	Population totale	Taux de couverture de la population
47	Lot et Garonne	291008	334755	86,9%
48	Lozère	61252	78831	77,7%
49	Maine et Loire	770738	813649	94,7%
50	Manche	436778	494082	88,4%
51	Marne	139340	554219	25,1%
52	Haute Marne	104223	177364	58,8%
53	Mayenne	224746	305509	73,6%
54	Meurthe et Moselle	504811	735776	68,6%
55	Meuse	92096	178142	51,7%
56	Morbihan	635802	661327	96,1%
57	Moselle	1032592	1047656	98,6%
58	Nièvre	157526	203328	77,5%
59	Nord	2538121	2711920	93,6%
60	Oise	664431	809982	82,0%
61	Orne	262587	283488	92,6%
62	Pas de Calais	1295634	1389348	93,3%
63	Puy de Dôme	615416	648773	94,9%
64	Pyrénées Atlantiques	659799	675992	97,6%
65	Hautes Pyrénées	170889	215958	79,1%
66	Pyrénées Orientales	475200	475423	100,0%
67	Bas Rhin	1089543	1135557	95,9%
68	Haut Rhin	648382	754000	86,0%
69	Rhône	1871168	1884661	99,3%
70	Haute Saône	218487	229288	95,3%
71	Saône et Loire	520816	555197	93,8%
72	Sarthe	448786	564584	79,5%
73	Savoie	413837	428928	96,5%
74	Haute Savoie	714291	807343	88,5%
75-92-93-94	Paris et Petite Couronne	7108688	7930455	89,6%
76	Seine Maritime	707217	1256324	56,3%
77	Seine et Marne	1125199	1183262	95,1%
78	Yvelines	1002439	1372404	73,0%
79	Deux Sèvres	336092	374119	89,8%
80	Somme	535624	566236	94,6%
81	Tarn	325184	376038	86,5%
82	Tarn et Garonne	248838	259372	95,9%
83	Var	634595	1048856	60,5%
84	Vaucluse	490703	594567	82,5%
85	Vendée	668501	668501	100,0%
86	Vienne	436081	436081	100,0%
87	Haute Vienne	222348	373546	59,5%
88	Vosges	211206	369262	57,2%
89	Yonne	168739	340774	49,5%
90	Territoire de Belfort	142196	142580	99,7%
91	Essonne	888865	1126757	78,9%
95	Val d'Oise	383907	562461	68,3%
971	Guadeloupe	316403	390252	81,1%
972	Martinique	307208	307208	100,0%
973	Guyane	Aucune donnée disponible		
974	Réunion	848203	853659	99,4%
976	Mayotte	186729	186729	100,0%

Source : SISPEA (OFB) - DEAL - DDT(M) - DRIEE - Données 2020 (2022)

**ANNEXE 13 : TAUX DE COUVERTURE DE L'ECHANTILLON "ASSAINISSEMENT COLLECTIF",
EN TERMES DE NOMBRE DE SERVICES, PAR DEPARTEMENT***

N°	Département	Nombre de services dans l'échantillon	Nombre de services total	Taux de couverture en termes de services
1	Ain	85	189	45,0%
2	Aisne	72	83	86,7%
3	Allier	65	131	49,6%
4	Alpes-de-Haute-Provence	145	173	83,8%
5	Hautes-Alpes	48	75	64,0%
6	Alpes-Maritimes	89	118	75,4%
7	Ardèche	65	135	48,1%
8	Ardennes	21	49	42,9%
9	Ariège	11	11	100,0%
10	Aube	60	85	70,6%
11	Aude	156	349	44,7%
12	Aveyron	117	231	50,6%
13	Bouches du Rhône	62	62	100,0%
14	Calvados	101	122	82,8%
15	Cantal	55	164	33,5%
16	Charente	106	136	77,9%
17	Charente Maritime	36	39	92,3%
18	Cher	107	109	98,2%
19	Corrèze	60	104	57,7%
21	Côte d'Or	53	343	15,5%
22	Côtes d'Armor	40	102	39,2%
23	Creuse	37	83	44,6%
24	Dordogne	96	198	48,5%
25	Doubs	100	231	43,3%
26	Drôme	154	373	41,3%
27	Eure	68	79	86,1%
28	Eure-et-Loir	97	115	84,3%
29	Finistère	58	134	43,3%
02A	Corse du Sud	4	77	5,2%
02B	Haute Corse	107	116	92,2%
30	Gard	168	260	64,6%
31	Haute Garonne	8	77	10,4%
32	Gers	61	98	62,2%
33	Gironde	113	149	75,8%
34	Hérault	119	243	49,0%
35	Ille et Vilaine	107	272	39,3%
36	Indre	90	137	65,7%
37	Indre et Loire	Aucune donnée disponible		
38	Isère	48	137	35,0%
39	Jura	45	96	46,9%
40	Landes	17	26	65,4%
41	Loir et Cher	150	150	100,0%
42	Loire	85	155	54,8%
43	Haute Loire	46	170	27,1%
44	Loire Atlantique	20	115	17,4%
45	Loiret	Aucune donnée disponible		
46	Lot	96	105	91,4%

* L'échantillon représenté ici correspond aux données confirmées/publiées ou vérifiées contenues dans la base SISPEA, données extraites le 29 février 2020.

N°	Département	Nombre de services dans l'échantillon	Nombre de services total	Taux de couverture en termes de services
47	Lot et Garonne	18	35	51,4%
48	Lozère	77	132	58,3%
49	Maine et Loire	24	32	75,0%
50	Manche	131	161	81,4%
51	Marne	19	92	20,7%
52	Haute Marne	30	106	28,3%
53	Mayenne	21	79	26,6%
54	Meurthe et Moselle	112	291	38,5%
55	Meuse	32	74	43,2%
56	Morbihan	87	199	43,7%
57	Moselle	113	164	68,9%
58	Nièvre	18	85	21,2%
59	Nord	22	31	71,0%
60	Oise	119	196	60,7%
61	Orne	77	90	85,6%
62	Pas de Calais	41	44	93,2%
63	Puy de Dôme	211	378	55,8%
64	Pyrénées Atlantiques	32	98	32,7%
65	Hautes Pyrénées	56	130	43,1%
66	Pyrénées Orientales	102	109	93,6%
67	Bas Rhin	125	138	90,6%
68	Haut Rhin	40	100	40,0%
69	Rhône	56	94	59,6%
70	Haute Saône	165	279	59,1%
71	Saône et Loire	161	259	62,2%
72	Sarthe	91	306	29,7%
73	Savoie	66	109	60,6%
74	Haute Savoie	36	58	62,1%
75-92-93-94	Paris et Petite Couronne	11	25	44,0%
76	Seine Maritime	60	96	62,5%
77	Seine et Marne	198	232	85,3%
78	Yvelines	59	170	34,7%
79	Deux Sèvres	8	9	88,9%
80	Somme	79	100	79,0%
81	Tarn	37	103	35,9%
82	Tarn et Garonne	96	115	83,5%
83	Var	23	165	13,9%
84	Vaucluse	45	71	63,4%
85	Vendée	37	100	37,0%
86	Vienne	15	28	53,6%
87	Haute Vienne	19	142	13,4%
88	Vosges	99	176	56,3%
89	Yonne	41	198	20,7%
90	Territoire de Belfort	3	3	100,0%
91	Essonne	34	105	32,4%
95	Val d'Oise	32	103	31,1%
971	Guadeloupe	9	12	75,0%
972	Martinique	6	6	100,0%
973	Guyane	Aucune donnée disponible		
974	Réunion	18	19	94,7%
976	Mayotte	1	1	100,0%

Source : SISPEA (OFB) - DEAL - DDT(M) - DRIEE - Données 2020 (2022)

**ANNEXE 14 : TAUX DE COUVERTURE DE L'ECHANTILLON "ASSAINISSEMENT COLLECTIF",
EN TERMES DE POPULATION COUVERTE, PAR DEPARTEMENT***

N°	Département	Population couverte par l'échantillon	Population totale	Taux de couverture de la population
1	Ain	514941	627754	82,0%
2	Aisne	338733	366132	92,5%
3	Allier	287797	322805	89,2%
4	Alpes-de-Haute-Provence	145798	163758	89,0%
5	Hautes-Alpes	134876	141701	95,2%
6	Alpes-Maritimes	920487	1081747	85,1%
7	Ardèche	246817	333400	74,0%
8	Ardennes	159222	199865	79,7%
9	Ariège	144716	144716	100,0%
10	Aube	224791	239662	93,8%
11	Aude	268902	367757	73,1%
12	Aveyron	162162	276058	58,7%
13	Bouches du Rhône	2029555	2029555	100,0%
14	Calvados	582425	624195	93,3%
15	Cantal	88264	142897	61,8%
16	Charente	276545	296301	93,3%
17	Charente Maritime	557325	574540	97,0%
18	Cher	264144	265177	99,6%
19	Corrèze	206748	232795	88,8%
21	Côte d'Or	420777	517861	81,3%
22	Côtes d'Armor	433587	549545	78,9%
23	Creuse	80602	104318	77,3%
24	Dordogne	203935	353468	57,7%
25	Doubs	482403	534180	90,3%
26	Drôme	383249	489846	78,2%
27	Eure	400389	412220	97,1%
28	Eure-et-Loir	338953	367604	92,2%
29	Finistère	762848	880170	86,7%
02A	Corse du Sud	94732	152428	62,1%
02B	Haute Corse	174230	175806	99,1%
30	Gard	549646	691607	79,5%
31	Haute Garonne	1187153	1338697	88,7%
32	Gers	115754	135157	85,6%
33	Gironde	1435506	1494267	96,1%
34	Hérault	961380	1140759	84,3%
35	Ille et Vilaine	736427	1084193	67,9%
36	Indre	184800	201315	91,8%
37	Indre et Loire	Aucune donnée disponible		
38	Isère	1105942	1282269	86,2%
39	Jura	205363	229715	89,4%
40	Landes	316661	340821	92,9%
41	Loir et Cher	270883	270883	100,0%
42	Loire	604029	758998	79,6%
43	Haute Loire	99741	227876	43,8%
44	Loire Atlantique	838039	1375634	60,9%
45	Loiret	Aucune donnée disponible		
46	Lot	141906	146189	97,1%

* L'échantillon représenté ici correspond aux données confirmées/publiées ou vérifiées contenues dans la base SISPEA, données extraites le 29 février 2020.

N°	Département	Population couverte par l'échantillon	Population totale	Taux de couverture de la population
47	Lot et Garonne	214643	306647	70,0%
48	Lozère	61782	74088	83,4%
49	Maine et Loire	636119	809649	78,6%
50	Manche	416540	443515	93,9%
51	Marne	51023	500655	10,2%
52	Haute Marne	86323	152155	56,7%
53	Mayenne	184654	297428	62,1%
54	Meurthe et Moselle	500957	741110	67,6%
55	Meuse	76221	136565	55,8%
56	Morbihan	468558	614006	76,3%
57	Moselle	944583	979697	96,4%
58	Nièvre	93974	185657	50,6%
59	Nord	2668539	2740657	97,4%
60	Oise	542787	663734	81,8%
61	Orne	253578	264624	95,8%
62	Pas de Calais	1264217	1274526	99,2%
63	Puy de Dôme	552181	640521	86,2%
64	Pyrénées Atlantiques	591543	630399	93,8%
65	Hautes Pyrénées	146197	174163	83,9%
66	Pyrénées Orientales	471632	472615	99,8%
67	Bas Rhin	1158151	1168711	99,1%
68	Haut Rhin	632462	737479	85,8%
69	Rhône	1684944	1835283	91,8%
70	Haute Saône	175821	211973	82,9%
71	Saône et Loire	405730	522680	77,6%
72	Sarthe	349917	553073	63,3%
73	Savoie	343652	367501	93,5%
74	Haute Savoie	712371	807176	88,3%
75-92-93-94	Paris et Petite Couronne	6997801	7678612	91,1%
76	Seine Maritime	602940	1217853	49,5%
77	Seine et Marne	1029671	1068593	96,4%
78	Yvelines	627823	1133472	55,4%
79	Deux Sèvres	352186	353660	99,6%
80	Somme	368654	414005	89,0%
81	Tarn	264645	367123	72,1%
82	Tarn et Garonne	207982	245540	84,7%
83	Var	586796	1045059	56,1%
84	Vaucluse	504560	601330	83,9%
85	Vendée	431346	656949	65,7%
86	Vienne	424606	430823	98,6%
87	Haute Vienne	232234	372261	62,4%
88	Vosges	180112	303386	59,4%
89	Yonne	97526	296345	32,9%
90	Territoire de Belfort	141236	141236	100,0%
91	Essonne	818894	1102824	74,3%
95	Val d'Oise	744952	1116343	66,7%
971	Guadeloupe	288120	367895	78,3%
972	Martinique	367479	367479	100,0%
973	Guyane	Aucune donnée disponible		
974	Réunion	822161	827617	99,3%
976	Mayotte	186729	186729	100,0%

Source : SISPEA (OFB) - DEAL - DDT(M) - DRIEE - Données 2020 (2022)

ANNEXE 15 : TAUX DE COUVERTURE DE L'ECHANTILLON "ASSAINISSEMENT NON COLLECTIF", EN TERMES DE NOMBRE DE SERVICES, PAR DEPARTEMENT*

N°	Département	Nombre de services dans l'échantillon	Nombre de services total	Taux de couverture en termes de services
1	Ain	19	41	46,3%
2	Aisne	15	22	68,2%
3	Allier	16	17	94,1%
4	Alpes-de-Haute-Provence	6	8	75,0%
5	Hautes-Alpes	24	35	68,6%
6	Alpes-Maritimes	34	77	44,2%
7	Ardèche	22	35	62,9%
8	Ardennes	5	11	45,5%
9	Ariège	7	8	87,5%
10	Aube	3	3	100,0%
11	Aude	4	11	36,4%
12	Aveyron	12	20	60,0%
13	Bouches du Rhône	19	19	100,0%
14	Calvados	17	27	63,0%
15	Cantal	4	9	44,4%
16	Charente	3	13	23,1%
17	Charente Maritime	3	6	50,0%
18	Cher	26	26	100,0%
19	Corrèze	18	36	50,0%
21	Côte d'Or	8	41	19,5%
22	Côtes d'Armor	6	10	60,0%
23	Creuse	10	22	45,5%
24	Dordogne	15	26	57,7%
25	Doubs	16	41	39,0%
26	Drôme	5	15	33,3%
27	Eure	10	12	83,3%
28	Eure-et-Loir	9	12	75,0%
29	Finistère	18	63	28,6%
02A	Corse du Sud	1	9	11,1%
02B	Haute Corse	30	30	100,0%
30	Gard	13	27	48,1%
31	Haute Garonne	6	22	27,3%
32	Gers	11	15	73,3%
33	Gironde	49	68	72,1%
34	Hérault	10	42	23,8%
35	Ille et Vilaine	14	44	31,8%
36	Indre	1	3	33,3%
37	Indre et Loire	Aucune donnée disponible		
38	Isère	21	40	52,5%
39	Jura	11	13	84,6%
40	Landes	11	16	68,8%
41	Loir et Cher	33	33	100,0%
42	Loire	19	40	47,5%
43	Haute Loire	5	120	4,2%
44	Loire Atlantique	8	17	47,1%
45	Loiret	Aucune donnée disponible		
46	Lot	7	7	100,0%

* L'échantillon représenté ici correspond aux données confirmées/publiées ou vérifiées contenues dans la base SISPEA, données extraites le 29 février 2020.

N°	Département	Nombre de services dans l'échantillon	Nombre de services total	Taux de couverture en termes de services
47	Lot et Garonne	9	19	47,4%
48	Lozère	10	18	55,6%
49	Maine et Loire	11	13	84,6%
50	Manche	6	8	75,0%
51	Marne	7	143	4,9%
52	Haute Marne	5	8	62,5%
53	Mayenne	5	12	41,7%
54	Meurthe et Moselle	5	20	25,0%
55	Meuse	11	41	26,8%
56	Morbihan	19	24	79,2%
57	Moselle	19	34	55,9%
58	Nièvre	6	21	28,6%
59	Nord	11	23	47,8%
60	Oise	18	28	64,3%
61	Orne	14	15	93,3%
62	Pas de Calais	23	27	85,2%
63	Puy de Dôme	38	65	58,5%
64	Pyrénées Atlantiques	12	16	75,0%
65	Hautes Pyrénées	21	43	48,8%
66	Pyrénées Orientales	4	4	100,0%
67	Bas Rhin	12	13	92,3%
68	Haut Rhin	9	30	30,0%
69	Rhône	16	32	50,0%
70	Haute Saône	33	41	80,5%
71	Saône et Loire	24	35	68,6%
72	Sarthe	6	22	27,3%
73	Savoie	22	39	56,4%
74	Haute Savoie	17	27	63,0%
75-92-93-94	Paris et Petite Couronne	Aucun service d'ANC		
76	Seine Maritime	41	57	71,9%
77	Seine et Marne	90	110	81,8%
78	Yvelines	21	48	43,8%
79	Deux Sèvres	5	7	71,4%
80	Somme	6	17	35,3%
81	Tarn	9	15	60,0%
82	Tarn et Garonne	25	31	80,6%
83	Var	4	57	7,0%
84	Vaucluse	10	27	37,0%
85	Vendée	15	20	75,0%
86	Vienne	4	13	30,8%
87	Haute Vienne	6	15	40,0%
88	Vosges	4	12	33,3%
89	Yonne	1	14	7,1%
90	Territoire de Belfort	4	4	100,0%
91	Essonne	7	19	36,8%
95	Val d'Oise	12	37	32,4%
971	Guadeloupe	4	7	57,1%
972	Martinique	3	3	100,0%
973	Guyane	Aucune donnée disponible		
974	Réunion	4	5	80,0%
976	Mayotte	Aucune donnée disponible		

Source : SISPEA (OFB) - DEAL - DDT(M) - DRIEE - Données 2020 (2022)

ANNEXE 16 : TAUX DE COUVERTURE DE L'ECHANTILLON "ASSAINISSEMENT NON COLLECTIF", EN TERMES DE POPULATION COUVERTE, PAR DEPARTEMENT*

N°	Département	Population couverte par l'échantillon	Population totale	Taux de couverture de la population
1	Ain	499728	624132	80,1%
2	Aisne	391046	509643	76,7%
3	Allier	335493	338046	99,2%
4	Alpes-de-Haute-Provence	107354	164733	65,2%
5	Hautes-Alpes	126343	128823	98,1%
6	Alpes-Maritimes	877921	1014550	86,5%
7	Ardèche	284227	345498	82,3%
8	Ardennes	201550	272693	73,9%
9	Ariège	161995	162215	99,9%
10	Aube	281645	281645	100,0%
11	Aude	289833	368559	78,6%
12	Aveyron	163310	272462	59,9%
13	Bouches du Rhône	2026774	2026774	100,0%
14	Calvados	597389	690152	86,6%
15	Cantal	52371	147029	35,6%
16	Charente	67302	345826	19,5%
17	Charente Maritime	602104	636494	94,6%
18	Cher	303587	303587	100,0%
19	Corrèze	234681	241700	97,1%
21	Côte d'Or	390494	501068	77,9%
22	Côtes d'Armor	350891	530959	66,1%
23	Creuse	77232	117928	65,5%
24	Dordogne	168903	325515	51,9%
25	Doubs	454506	539180	84,3%
26	Drôme	341300	425678	80,2%
27	Eure	538330	577754	93,2%
28	Eure-et-Loir	375156	414045	90,6%
29	Finistère	791827	908173	87,2%
02A	Corse du Sud	87311	137472	63,5%
02B	Haute Corse	161387	161387	100,0%
30	Gard	409672	681206	60,1%
31	Haute Garonne	1282631	1358548	94,4%
32	Gers	116304	170809	68,1%
33	Gironde	1485834	1582495	93,9%
34	Hérault	855695	1139118	75,1%
35	Ille et Vilaine	804541	1102931	72,9%
36	Indre	208943	222232	94,0%
37	Indre et Loire	Aucune donnée disponible		
38	Isère	1116381	1272578	87,7%
39	Jura	227951	259110	88,0%
40	Landes	342135	360564	94,9%
41	Loir et Cher	313678	313678	100,0%
42	Loire	575093	759065	75,8%
43	Haute Loire	82263	225197	36,5%
44	Loire Atlantique	1020988	1332876	76,6%
45	Loiret	Aucune donnée disponible		
46	Lot	180308	180308	100,0%

* L'échantillon représenté ici correspond aux données confirmées/publiées ou vérifiées contenues dans la base SISPEA, données extraites le 29 février 2020.

N°	Département	Population couverte par l'échantillon	Population totale	Taux de couverture de la population
47	Lot et Garonne	168947	332207	50,9%
48	Lozère	68969	76958	89,6%
49	Maine et Loire	778857	810869	96,1%
50	Manche	385787	496883	77,6%
51	Marne	131609	535977	24,6%
52	Haute Marne	134066	178748	75,0%
53	Mayenne	187886	306290	61,3%
54	Meurthe et Moselle	353587	733287	48,2%
55	Meuse	96424	177261	54,4%
56	Morbihan	642554	724522	88,7%
57	Moselle	690489	833801	82,8%
58	Nièvre	102154	174393	58,6%
59	Nord	2386811	2645041	90,2%
60	Oise	585551	796308	73,5%
61	Orne	282838	290575	97,3%
62	Pas de Calais	1372655	1398683	98,1%
63	Puy de Dôme	574595	639968	89,8%
64	Pyrénées Atlantiques	662205	665863	99,5%
65	Hautes Pyrénées	117139	220473	53,1%
66	Pyrénées Orientales	470107	470107	100,0%
67	Bas Rhin	1128777	1134593	99,5%
68	Haut Rhin	500630	675828	74,1%
69	Rhône	1596069	1806431	88,4%
70	Haute Saône	192872	194788	99,0%
71	Saône et Loire	501317	548518	91,4%
72	Sarthe	297283	553409	53,7%
73	Savoie	376277	397536	94,7%
74	Haute Savoie	662170	810738	81,7%
75-92-93-94	Paris et Petite Couronne	Aucun service d'ANC		
76	Seine Maritime	631305	1208835	52,2%
77	Seine et Marne	979063	1168767	83,8%
78	Yvelines	638720	969938	65,9%
79	Deux Sèvres	326265	374351	87,2%
80	Somme	324934	541301	60,0%
81	Tarn	226277	380110	59,5%
82	Tarn et Garonne	222184	259287	85,7%
83	Var	619802	1046455	59,2%
84	Vaucluse	490807	610345	80,4%
85	Vendée	514145	674300	76,2%
86	Vienne	431781	436876	98,8%
87	Haute Vienne	265719	373865	71,1%
88	Vosges	331990	343051	96,8%
89	Yonne	16158	335541	4,8%
90	Territoire de Belfort	142622	142622	100,0%
91	Essonne	658936	1110769	59,3%
95	Val d'Oise	487534	938102	52,0%
971	Guadeloupe	261890	307813	85,1%
972	Martinique	372594	372594	100,0%
973	Guyane	Aucune donnée disponible		
974	Réunion	436002	641277	68,0%
976	Mayotte	Aucune donnée disponible		

Source : SISPEA (OFB) - DEAL - DDT(M) - DRIEE - Données 2020 (2022)

**ANNEXE 17 : PROPORTION DE COMMUNES AYANT TRANSFERE TOUTES LEURS
COMPETENCES**

N°	Département	Taux d'intercommunalité	Nombre de communes sans compétence	Nombre total de communes
01	Ain	60,6%	155	393
02	Aisne	87,3%	102	800
03	Allier	61,5%	122	317
04	Alpes-de-Haute-Provence	40,4%	118	198
05	Hautes-Alpes	14,2%	139	162
06	Alpes-Maritimes	90,1%	16	163
07	Ardèche	59,8%	134	335
08	Ardennes	66,3%	151	449
09	Ariège	96,9%	10	327
10	Aube	78,4%	93	431
11	Aude	46,2%	232	433
12	Aveyron	23,9%	217	285
13	Bouches-du-Rhône	100,0%	0	119
14	Calvados	85,6%	76	528
15	Cantal	24,0%	187	246
16	Charente	78,1%	80	366
17	Charente-Maritime	99,1%	4	463
18	Cher	59,4%	116	287
19	Corrèze	53,6%	130	280
2A	Corse-du-Sud	53,9%	321	698
2B	Haute-Corse	80,1%	69	348
21	Côte-d'Or	61,7%	98	256
22	Côtes-d'Armor	66,1%	169	505
23	Creuse	59,1%	234	573
24	Dordogne	29,1%	258	364
25	Doubs	94,0%	35	585
26	Drôme	65,7%	124	365
27	Eure	63,9%	100	277
28	Eure-et-Loir	25,8%	92	124
29	Finistère	15,8%	197	236
30	Gard	52,1%	168	351
31	Haute-Garonne	84,1%	93	586
32	Gers	85,5%	67	461
33	Gironde	82,4%	94	535
34	Hérault	74,3%	88	342
35	Ille-et-Vilaine	49,2%	169	333
36	Indre	48,5%	124	241
37	Indre-et-Loire	54,4%	124	272
38	Isère	74,3%	131	512
39	Jura	61,7%	189	494
40	Landes	92,5%	24	327
41	Loir-et-Cher	65,4%	92	267
42	Loire	57,9%	136	323
43	Haute-Loire	38,1%	159	257
44	Loire-Atlantique	77,3%	47	207
45	Loiret	41,8%	189	325
46	Lot	63,6%	114	313
47	Lot-et-Garonne	93,7%	20	319
48	Lozère	25,7%	113	152

N°	Département	Taux d'intercommunalité	Nombre de communes sans compétence	Nombre total de communes
49	Maine-et-Loire	100,0%	0	177
50	Manche	82,3%	79	446
51	Marne	90,4%	59	613
52	Haute-Marne	38,7%	261	426
53	Mayenne	76,9%	56	242
54	Meurthe-et-Moselle	51,4%	286	591
55	Meuse	59,2%	203	499
56	Morbihan	56,0%	110	250
57	Moselle	75,2%	178	725
58	Nièvre	65,0%	108	309
59	Nord	97,2%	18	648
60	Oise	76,0%	163	679
61	Orne	79,2%	80	385
62	Pas-de-Calais	93,0%	62	890
63	Puy-de-Dôme	46,3%	249	464
64	Pyrénées-Atlantiques	83,3%	86	546
65	Hautes-Pyrénées	65,9%	160	469
66	Pyrénées-Orientales	69,3%	69	226
67	Bas-Rhin	87,2%	66	514
68	Haut-Rhin	74,7%	91	366
69	Rhône	78,3%	58	267
70	Haute-Saône	40,9%	317	539
71	Saône-et-Loire	58,4%	234	565
72	Sarthe	27,1%	258	354
73	Savoie	62,9%	101	273
74	Haute-Savoie	64,2%	100	279
75-92-93-94	Paris et petite couronne	0,0%	1	1
76	Seine-Maritime	98,0%	14	708
77	Seine-et-Marne	77,3%	115	507
78	Yvelines	68,0%	83	259
79	Deux-Sèvres	99,2%	2	256
80	Somme	84,1%	123	772
81	Tarn	65,9%	107	314
82	Tarn-et-Garonne	54,4%	89	195
83	Var	54,2%	70	153
84	Vaucluse	82,1%	27	151
85	Vendée	69,4%	79	258
86	Vienne	90,6%	25	266
87	Haute-Vienne	17,4%	161	195
88	Vosges	52,1%	243	507
89	Yonne	45,4%	231	423
90	Territoire de Belfort	99,0%	1	101
91	Essonne	73,2%	52	194
95	Val-d'Oise	100,0%	0	36
971	Guadeloupe	95,0%	2	40
972	Martinique	100,0%	0	47
973	Guyane	55,5%	81	184
974	La Réunion	100,0%	0	32
976	Mayotte	100,0%	0	34

Source : SISPEA (OFB) - DEAL - DDT(M) - DRIEE - Données 2020 (2022)

3) Organisation et gestion des services

Niveau départemental, données du référentiel des services

Annexe 18 : Population, nombre de services et nombre moyen d'habitants par service, en eau potable

Annexe 19 : Proportion de services gérés en délégation et population couverte pour l'eau potable

Annexe 20 : Proportion de services intercommunaux d'eau potable et population couverte

Niveau régional, données de l'échantillon

Annexe 21 : Part des eaux souterraines dans les ressources en eau utilisées

Niveau départemental, données de l'échantillon

Annexe 22 : Consommation domestique moyenne d'eau potable (par an, en m³)

Niveau départemental, données du référentiel des services

Annexe 23 : Nombre de services et nombre moyen d'habitants par service, en assainissement collectif

Annexe 24 : Proportion de services d'assainissement collectif gérés en délégation et population couverte

Annexe 25 : Proportion de services intercommunaux d'assainissement collectif et population couverte

Niveau départemental, données du référentiel des services

Annexe 26 : Nombre total de services d'assainissement non collectif

Annexe 27 : Nombre de services intercommunaux d'assainissement non collectif

Territoires d'animation des DREAL délégation de bassin

Annexe 28 : Carte du contour des bassins d'animation

ANNEXE 18 : POPULATION, NOMBRE DE SERVICES ET NOMBRE MOYEN D'HABITANTS PAR SERVICE, EN EAU POTABLE, PAR DEPARTEMENT

N°	Département	Population totale	Nombre total de services	Nombre moyen d'habitants par services
1	Ain	644 785	139	4 707
2	Aisne	496 431	199	2 495
3	Allier	339 350	19	18 853
4	Alpes-de-Haute-Provence	172 458	193	893,6
5	Hautes-Alpes	142 104	167	856
6	Alpes-Maritimes	1 080 920	86	12 569
7	Ardèche	330 613	135	2 449
8	Ardennes	272 545	219	1 292
9	Ariège	163 386	22	7 427
10	Aube	307 883	187	1 646
11	Aude	368 679	370	1 005
12	Aveyron	279 326	86	3 248
13	Bouches du Rhône	2 029 764	65	31 227
14	Calvados	693 043	110	6 358
15	Cantal	145 325	158	919,8
16	Charente	352 084	42	8 383
17	Charente Maritime	645 802	27	23 919
18	Cher	305 967	89	3 438
19	Corrèze	241 347	112	2 155
21	Côte d'Or	540 257	239	2 270
22	Côtes d'Armor	597 507	88	6 790
23	Creuse	118 760	77	1 563
24	Dordogne	401 368	99	4 363
25	Doubs	547 707	213	2 584
26	Drôme	491 383	241	2 056
27	Eure	605 817	51	11 879
28	Eure-et-Loir	403 303	242	1 833
29	Finistère	902 781	124	7 340
02A	Corse du Sud	157 587	108	1 459
02B	Haute Corse	177 328	200	886,6
30	Gard	711 896	199	3 595
31	Haute Garonne	1 381 342	65	23 022
32	Gers	164 476	31	5 672
33	Gironde	1 564 819	97	16 472
34	Hérault	1 144 867	166	6 897
35	Ille et Vilaine	1 059 656	54	20 378
36	Indre	223 698	59	3 792
37	Indre et Loire	X	96	6 268
38	Isère	1 264 033	165	7 755
39	Jura	254 555	178	1 430
40	Landes	326 896	23	15 567
41	Loir et Cher	329 035	123	2 675
42	Loire	711 382	103	6 907
43	Haute Loire	230 988	133	1 737
44	Loire Atlantique	1 395 033	24	69 752
45	Loiret	X	224	3 006
46	Lot	170 806	96	1 779
47	Lot et Garonne	334 755	33	11 543

N°	Département	Population totale	Nombre total de services	Nombre moyen d'habitants par services
48	Lozère	78 831	168	469,2
49	Maine et Loire	813 649	39	20 863
50	Manche	494 082	93	5 313
51	Marne	554 219	184	3 029
52	Haute Marne	177 364	276	642,6
53	Mayenne	305 509	45	6 789
54	Meurthe et Moselle	735 776	213	3 487
55	Meuse	178 142	209	852,4
56	Morbihan	661 327	56	12 024
57	Moselle	1 047 656	164	6 388
58	Nièvre	203 328	79	2 574
59	Nord	2 711 920	32	90 397
60	Oise	809 982	225	3 649
61	Orne	283 488	67	4 231
62	Pas de Calais	1 389 348	145	9 582
63	Puy de Dôme	648 773	147	4 413
64	Pyrénées Atlantiques	675 992	77	8 779
65	Hautes Pyrénées	215 958	185	1 174
66	Pyrénées Orientales	475 423	148	3 212
67	Bas Rhin	1 135 557	123	9 232
68	Haut Rhin	754 000	137	5 544
69	Rhône	1 884 661	43	43 829
70	Haute Saône	229 288	233	984,1
71	Saône et Loire	555 197	78	7 118
72	Sarthe	564 584	57	9 905
73	Savoie	428 928	105	4 124
74	Haute Savoie	807 343	126	6 408
75-92-93-94	Paris et Petite Couronne	7 930 455	18	495 653
76	Seine Maritime	1 256 324	93	13 509
77	Seine et Marne	1 183 262	190	6 261
78	Yvelines	1 372 404	74	18 800
79	Deux Sèvres	374 119	17	23 382
80	Somme	566 236	138	4 103
81	Tarn	376 038	68	5 613
82	Tarn et Garonne	259 372	40	6 484
83	Var	1 048 856	158	6 855
84	Vaucluse	594 567	25	23 783
85	Vendée	668 501	1	668 501
86	Vienne	436 081	3	145 360
87	Haute Vienne	373 546	89	4 197
88	Vosges	369 262	281	1 319
89	Yonne	340 774	156	2 199
90	Territoire de Belfort	142 580	6	23 763
91	Essonne	1 126 757	68	16 570
95	Val d'Oise	562 461	56	10 416
971	Guadeloupe	390 252	12	35 478
972	Martinique	307 208	6	102 403
973	Guyane	X	23	13 435
974	Réunion	853 659	22	38 803
976	Mayotte	186 729	1	186 729

Source : SISPEA (OFB) - DEAL - DDT(M) - DRIEE - Données 2020 (2022)

**ANNEXE 19 : PROPORTION DE SERVICES D'EAU POTABLE GERES EN DELEGATION, PAR
DEPARTEMENT**

N°	Département	Nombre total de services	Part des services gérés en délégation
1	Ain	139	39%
2	Aisne	199	39%
3	Allier	19	12%
4	Alpes-de-Haute-Provence	193	11%
5	Hautes-Alpes	167	7%
6	Alpes-Maritimes	86	30%
7	Ardèche	135	18%
8	Ardennes	219	7%
9	Ariège	22	4%
10	Aube	187	6%
11	Aude	370	41%
12	Aveyron	86	13%
13	Bouches du Rhône	65	75%
14	Calvados	110	75%
15	Cantal	158	4%
16	Charente	42	81%
17	Charente Maritime	27	85%
18	Cher	89	59%
19	Corrèze	112	13%
21	Côte d'Or	239	28%
22	Côtes d'Armor	88	58%
23	Creuse	77	15%
24	Dordogne	99	71%
25	Doubs	213	21%
26	Drôme	241	9%
27	Eure	51	52%
28	Eure-et-Loir	242	20%
29	Finistère	124	46%
02A	Corse du Sud	108	6%
02B	Haute Corse	200	5%
30	Gard	199	25%
31	Haute Garonne	65	14%
32	Gers	31	27%
33	Gironde	97	80%
34	Hérault	166	27%
35	Ille et Vilaine	54	88%
36	Indre	59	39%
37	Indre et Loire	96	49%
38	Isère	165	20%
39	Jura	178	19%
40	Landes	23	30%
41	Loir et Cher	123	46%
42	Loire	103	38%
43	Haute Loire	133	8%
44	Loire Atlantique	24	25%
45	Loiret	224	23%
46	Lot	96	42%
47	Lot et Garonne	33	63%

N°	Département	Nombre total de services	Part des services gérés en délégation
48	Lozère	168	3%
49	Maine et Loire	39	71%
50	Manche	93	35%
51	Marne	184	42%
52	Haute Marne	276	12%
53	Mayenne	45	42%
54	Meurthe et Moselle	213	30%
55	Meuse	209	4%
56	Morbihan	56	53%
57	Moselle	164	26%
58	Nièvre	79	28%
59	Nord	32	58%
60	Oise	225	71%
61	Orne	67	66%
62	Pas de Calais	145	36%
63	Puy de Dôme	147	14%
64	Pyrénées Atlantiques	77	40%
65	Hautes Pyrénées	185	15%
66	Pyrénées Orientales	148	15%
67	Bas Rhin	123	7%
68	Haut Rhin	137	11%
69	Rhône	43	86%
70	Haute Saône	233	19%
71	Saône et Loire	78	53%
72	Sarthe	57	72%
73	Savoie	105	22%
74	Haute Savoie	126	21%
75-92-93-94	Paris et Petite Couronne	18	59%
76	Seine Maritime	93	59%
77	Seine et Marne	190	80%
78	Yvelines	74	75%
79	Deux Sèvres	17	29%
80	Somme	138	27%
81	Tarn	68	6%
82	Tarn et Garonne	40	70%
83	Var	158	47%
84	Vaucluse	25	63%
85	Vendée	1	0%
86	Vienne	3	17%
87	Haute Vienne	89	17%
88	Vosges	281	8%
89	Yonne	156	23%
90	Territoire de Belfort	6	0%
91	Essonne	68	65%
95	Val d'Oise	56	62%
971	Guadeloupe	12	45%
972	Martinique	6	63%
973	Guyane	23	57%
974	Réunion	22	82%
976	Mayotte	1	100%

Source : SISPEA (OFB) - DEAL - DDT(M) - DRIEE - Données 2020 (2020)

ANNEXE 20 : PROPORTION DE SERVICES INTERCOMMUNAUX D'EAU POTABLE, PAR DEPARTEMENT

N°	Département	Nombre total de services	Part des services intercommunaux
1	Ain	139	24%
2	Aisne	199	39%
3	Allier	19	68%
4	Alpes-de-Haute-Provence	193	4%
5	Hautes-Alpes	167	5%
6	Alpes-Maritimes	86	56%
7	Ardèche	135	14%
8	Ardennes	219	34%
9	Ariège	22	59%
10	Aube	187	65%
11	Aude	370	22%
12	Aveyron	86	27%
13	Bouches du Rhône	65	86%
14	Calvados	110	75%
15	Cantal	158	14%
16	Charente	42	71%
17	Charente Maritime	27	78%
18	Cher	89	51%
19	Corrèze	112	13%
21	Côte d'Or	239	34%
22	Côtes d'Armor	88	57%
23	Creuse	77	31%
24	Dordogne	99	51%
25	Doubs	213	24%
26	Drôme	241	10%
27	Eure	51	45%
28	Eure-et-Loir	242	40%
29	Finistère	124	41%
02A	Corse du Sud	108	15%
02B	Haute Corse	200	5%
30	Gard	199	12%
31	Haute Garonne	65	43%
32	Gers	31	87%
33	Gironde	97	56%
34	Hérault	166	55%
35	Ille et Vilaine	54	89%
36	Indre	59	61%
37	Indre et Loire	96	68%
38	Isère	165	21%
39	Jura	178	24%
40	Landes	23	35%
41	Loir et Cher	123	34%
42	Loire	103	50%
43	Haute Loire	133	15%
44	Loire Atlantique	24	88%
45	Loiret	224	38%
46	Lot	96	35%
47	Lot et Garonne	33	58%
48	Lozère	168	27%

N°	Département	Nombre total de services	Part des services intercommunaux
49	Maine et Loire	39	59%
50	Manche	93	68%
51	Marne	184	57%
52	Haute Marne	276	11%
53	Mayenne	45	64%
54	Meurthe et Moselle	213	35%
55	Meuse	209	19%
56	Morbihan	56	63%
57	Moselle	164	40%
58	Nièvre	79	28%
59	Nord	32	28%
60	Oise	225	48%
61	Orne	67	75%
62	Pas de Calais	145	46%
63	Puy de Dôme	147	20%
64	Pyrénées Atlantiques	77	31%
65	Hautes Pyrénées	185	11%
66	Pyrénées Orientales	148	57%
67	Bas Rhin	123	59%
68	Haut Rhin	137	31%
69	Rhône	43	53%
70	Haute Saône	233	26%
71	Saône et Loire	78	44%
72	Sarthe	57	82%
73	Savoie	105	16%
74	Haute Savoie	126	17%
75-92-93-94	Paris et Petite Couronne	18	78%
76	Seine Maritime	93	73%
77	Seine et Marne	190	51%
78	Yvelines	74	61%
79	Deux Sèvres	17	76%
80	Somme	138	44%
81	Tarn	68	22%
82	Tarn et Garonne	40	78%
83	Var	158	25%
84	Vaucluse	25	48%
85	Vendée	1	100%
86	Vienne	3	100%
87	Haute Vienne	89	16%
88	Vosges	281	13%
89	Yonne	156	20%
90	Territoire de Belfort	6	67%
91	Essonne	68	31%
95	Val d'Oise	56	46%
971	Guadeloupe	12	33%
972	Martinique	6	33%
973	Guyane	23	
974	Réunion	22	5%
976	Mayotte	1	100%

Source: SISPEA (OFB) - DEAL - DDT(M) - DRIEE - Données 2020 (2022)

**ANNEXE 21 : PART DES EAUX SOUTERRAINES DANS LES RESSOURCES EN EAU
UTILISEES, PAR REGION**

Région	Part des eaux souterraines	Population concernée	Taux de couverture de la population	Nombre de services
Auvergne Rhône Alpes	87%	3 406 821	43%	494
Bourgogne Franche Comté	89%	1 724 180	61%	383
Bretagne	20%	1 103 961	34%	89
Centre Val de Loire	94%	1 624 553	64%	319
Corse	59%	226 334	68%	96
Grand Est	91%	3 088 314	56%	664
Hauts de France	98%	3 848 694	64%	406
Ile de France	37%	8 679 307	71%	115
Normandie	87%	1 529 725	46%	219
Nouvelle Aquitaine	73%	2 624 838	45%	206
Occitanie	60%	2 738 986	47%	508
Provence Alpes Côte d'Azur	72%	1 819 484	36%	377
Pays de la Loire	29%	2 250 460	60%	51
Guadeloupe	29%	314 617	81%	8
Guyane	Aucune donnée disponible			
Martinique	44%	-	-	1
Mayotte	30%	186 729	100%	1
Réunion	59%	636 510	75%	17

Source : SISPEA (OFB) - DEAL - DDT(M) - DRIEE - Données 2020 (2022)

**ANNEXE 22 : CONSOMMATION DOMESTIQUE MOYENNE D'EAU POTABLE
(PAR AN, EN M³)**

N°	Département	Consommation domestique moyenne par habitant (m ³)	Population couverte	Nombre de services	Taux de couverture de la population
1	Ain	58,62	513 483	71	80%
2	Aisne	47,35	447 986	164	90%
3	Allier	56,42	339 350	18	100%
4	Alpes-de-Haute-Provence	58,99	150 787	153	87%
5	Hautes-Alpes	39,18	115 519	91	81%
6	Alpes-Maritimes	84,69	898 712	66	83%
7	Ardèche	53,81	227 923	62	69%
8	Ardennes	51,60	199 809	96	73%
9	Ariège	49,38	162 631	17	100%
10	Aube	52,16	284 715	131	92%
11	Aude	66,24	161 392	129	44%
12	Aveyron	59,67	184 752	50	66%
13	Bouches du Rhône	67,99	2 026 613	62	100%
14	Calvados	44,65	450 573	98	65%
15	Cantal	58,20	105 702	56	73%
16	Charente	54,96	272 456	26	77%
17	Charente Maritime	61,74	577 267	23	89%
18	Cher	56,28	267 049	86	87%
19	Corrèze	53,72	177 358	55	73%
21	Côte d'Or	54,09	450 594	64	83%
22	Côtes d'Armor	41,74	276 933	84	46%
23	Creuse	50,06	95 846	43	81%
24	Dordogne	63,27	261 014	64	65%
25	Doubs	59,90	331 378	89	61%
26	Drôme	57,19	288 731	57	59%
27	Eure	47,29	552 134	39	91%
28	Eure-et-Loir	54,03	298 177	187	74%
29	Finistère	54,15	442 483	61	49%
02A	Corse du Sud	56,69	88 784	9	56%
02B	Haute Corse	52,98	159 313	104	90%
30	Gard	54,70	577 263	122	81%
31	Haute Garonne	56,97	678 503	10	49%
32	Gers	64,99	139 926	22	85%
33	Gironde	50,83	1 545 303	87	99%
34	Hérault	59,11	722 989	96	63%
35	Ille et Vilaine	44,29	428 752	28	40%
36	Indre	60,21	158 116	55	71%
37	Indre et Loire	Aucune donnée disponible			
38	Isère	54,26	1 009 384	60	80%
39	Jura	55,60	227 332	113	89%
40	Landes	69,36	307 544	14	94%
41	Loir et Cher	54,98	321 094	110	98%
42	Loire	48,01	607 826	76	85%
43	Haute Loire	44,64	78 115	30	34%
44	Loire Atlantique	46,95	675 366	4	48%
45	Loiret	Aucune donnée disponible			
46	Lot	63,46	114 777	76	67%
47	Lot et Garonne	47,58	291 008	16	87%

N°	Département	Consommation domestique moyenne par habitant (m3)	Population couverte	Nombre de services	Taux de couverture de la population
48	Lozère	45,85	61 252	100	78%
49	Maine et Loire	47,63	684 237	33	84%
50	Manche	48,64	412 070	70	83%
51	Marne	48,61	137 817	74	25%
52	Haute Marne	51,23	34 320	65	19%
53	Mayenne	54,00	224 746	30	74%
54	Meurthe et Moselle	50,47	478 464	95	65%
55	Meuse	47,17	90 403	45	51%
56	Morbihan	43,40	203 013	16	31%
57	Moselle	50,03	933 413	128	89%
58	Nièvre	55,29	157 440	35	77%
59	Nord	42,57	2 132 158	19	79%
60	Oise	48,04	620 436	140	77%
61	Orne	50,53	256 428	56	90%
62	Pas de Calais	44,38	1 031 425	134	74%
63	Puy de Dôme	53,76	372 617	73	57%
64	Pyrénées Atlantiques	62,23	596 322	35	88%
65	Hautes Pyrénées	57,22	111 553	45	52%
66	Pyrénées Orientales	47,78	456 313	131	96%
67	Bas Rhin	57,27	1 057 518	108	93%
68	Haut Rhin	49,46	607 091	54	81%
69	Rhône	53,77	1 739 140	29	92%
70	Haute Saône	52,51	197 963	176	86%
71	Saône et Loire	53,26	476 314	60	86%
72	Sarthe	48,55	455 387	34	81%
73	Savoie	38,75	398 573	71	93%
74	Haute Savoie	53,92	689 722	62	85%
75-92-93-94	Paris et Petite Couronne	55,61	7 108 688	8	90%
76	Seine Maritime	47,94	714 724	72	57%
77	Seine et Marne	50,98	1 080 523	159	91%
78	Yvelines	50,16	982 969	29	72%
79	Deux Sèvres	56,52	323 370	12	86%
80	Somme	53,88	533 967	107	94%
81	Tarn	55,43	325 116	29	86%
82	Tarn et Garonne	53,75	239 906	33	92%
83	Var	54,61	522 772	31	50%
84	Vaucluse	54,64	357 258	13	60%
85	Vendée	64,90	668 501	1	100%
86	Vienne	55,49	436 081	3	100%
87	Haute Vienne	49,49	221 791	25	59%
88	Vosges	46,32	207 375	162	56%
89	Yonne	55,11	177 429	54	52%
90	Territoire de Belfort	46,22	142 196	5	100%
91	Essonne	52,70	886 113	38	79%
95	Val d'Oise	50,85	383 907	18	68%
971	Guadeloupe	76,93	335 565	11	86%
972	Martinique	60,34	272 246	3	89%
973	Guyane	Aucune donnée disponible			
974	Réunion	89,35	800 016	20	94%
976	Mayotte	35,10	186 729	1	100%

Source : SISPEA (OFB) - DEAL - DDT(M) - DRIEE - Données 2020 (2022)

**ANNEXE 23 : NOMBRE DE SERVICES ET NOMBRE MOYEN D'HABITANTS PAR SERVICE, EN
ASSAINISSEMENT COLLECTIF, PAR DEPARTEMENT**

N°	Département	Population totale	Nombre total de services	Nombre moyen d'habitants par service
1	Ain	627 754	189	3 375
2	Aisne	366 132	83	4 411
3	Allier	322 805	131	2 464
4	Alpes-de-Haute-Provence	163 758	173	952,1
5	Hautes-Alpes	141 701	75	1 889
6	Alpes-Maritimes	1 081 747	118	9 167
7	Ardèche	333 400	135	2 488
8	Ardennes	199 865	49	4 079
9	Ariège	144 716	11	13 156
10	Aube	239 662	85	2 820
11	Aude	367 757	349	1 066
12	Aveyron	276 058	231	1 195
13	Bouches du Rhône	2 029 555	62	32 735
14	Calvados	624 195	122	5 202
15	Cantal	142 897	164	876,7
16	Charente	296 301	136	2 245
17	Charente Maritime	574 540	39	14 732
18	Cher	265 177	109	2 433
19	Corrèze	232 795	104	2 238
21	Côte d'Or	517 861	343	1 510
22	Côtes d'Armor	549 545	102	5 388
23	Creuse	104 318	83	1 257
24	Dordogne	353 468	198	2 031
25	Doubs	534 180	231	2 323
26	Drôme	489 846	373	1 424
27	Eure	412 220	79	5 424
28	Eure-et-Loir	367 604	115	3 253
29	Finistère	880 170	134	6 618
02A	Corse du Sud	152 428	77	1 980
02B	Haute Corse	175 806	116	1 516
30	Gard	691 607	260	2 745
31	Haute Garonne	1 338 697	77	17 386
32	Gers	135 157	98	1 379
33	Gironde	1 494 267	149	10 165
34	Hérault	1 140 759	243	4 695
35	Ille et Vilaine	1 084 193	272	3 986
36	Indre	201 315	137	1 470
37	Indre et Loire		161	3 778
38	Isère	1 282 269	137	9 428
39	Jura	229 715	96	2 393
40	Landes	340 821	26	13 633
41	Loir et Cher	270 883	150	1 818
42	Loire	758 998	155	4 897
43	Haute Loire	227 876	170	1 340
44	Loire Atlantique	1 375 634	115	12 067
45	Loiret		190	3 419

N°	Département	Population totale	Nombre total de services	Nombre moyen d'habitants par service
46	Lot	146 189	105	1 392
47	Lot et Garonne	306 647	35	9 019
48	Lozère	74 088	132	561,3
49	Maine et Loire	809 649	32	25 302
50	Manche	443 515	161	2 772
51	Marne	500 655	92	5 502
52	Haute Marne	152 155	106	1435,4
53	Mayenne	297 428	79	3 765
54	Meurthe et Moselle	741 110	291	2 547
55	Meuse	136 565	74	1 846
56	Morbihan	614 006	199	3 101
57	Moselle	979 697	164	5 974
58	Nièvre	185 657	85	2 184
59	Nord	2 740 657	31	88 408
60	Oise	663 734	196	3 386
61	Orne	264 624	90	2 940
62	Pas de Calais	1 274 526	44	28 967
63	Puy de Dôme	640 521	378	1 695
64	Pyrénées Atlantiques	630 399	98	6 499
65	Hautes Pyrénées	174 163	130	1 340
66	Pyrénées Orientales	472 615	109	4 336
67	Bas Rhin	1 168 711	138	8 469
68	Haut Rhin	737 479	100	7 603
69	Rhône	1 835 283	94	19 949
70	Haute Saône	211 973	279	759,8
71	Saône et Loire	522 680	259	2 018
72	Sarthe	553 073	306	1 807
73	Savoie	367 501	109	3 372
74	Haute Savoie	807 176	58	13 917
75-92-93-94	Paris et Petite Couronne	7 678 612	25	426 590
76	Seine Maritime	1 217 853	96	12 686
77	Seine et Marne	1 068 593	232	4 606
78	Yvelines	1 133 472	170	6 911
79	Deux Sèvres	353 660	9	39 296
80	Somme	414 005	100	4 140
81	Tarn	367 123	103	3 564
82	Tarn et Garonne	245 540	115	2 192
83	Var	1 045 059	165	6 573
84	Vaucluse	601 330	71	8 469
85	Vendée	656 949	100	6 570
86	Vienne	430 823	28	15 387
87	Haute Vienne	372 261	142	2 659
88	Vosges	303 386	176	1 764
89	Yonne	296 345	198	1 512
90	Territoire de Belfort	141 236	3	47 079
91	Essonne	1 102 824	105	10 707
95	Val d'Oise	1 116 343	103	11 276
971	Guadeloupe	367 895	12	40 877
972	Martinique	367 479	6	73 496

N°	Département	Population totale	Nombre total de services	Nombre moyen d'habitants par service
973	Guyane		18	14 455
974	Réunion	827 617	19	43 559
976	Mayotte	186 729	1	186 729

Source : SISPEA (OFB) - DEAL - DDT(M) - DRIEE - Données 2020 (2022)

ANNEXE 24 : PROPORTION DE SERVICES D'ASSAINISSEMENT COLLECTIF GERES EN DELEGATION, PAR DEPARTEMENT

N°	Département	Nombre total de services	Part des services gérés en délégation
1	Ain	189	23%
2	Aisne	83	30%
3	Allier	131	2%
4	Alpes-de-Haute-Provence	173	9%
5	Hautes-Alpes	75	7%
6	Alpes-Maritimes	118	22%
7	Ardèche	135	19%
8	Ardennes	49	10%
9	Ariège	11	
10	Aube	85	6%
11	Aude	349	30%
12	Aveyron	231	3%
13	Bouches du Rhône	62	77%
14	Calvados	122	46%
15	Cantal	164	1%
16	Charente	136	15%
17	Charente Maritime	39	74%
18	Cher	109	38%
19	Corrèze	104	11%
21	Côte d'Or	343	15%
22	Côtes d'Armor	102	27%
23	Creuse	83	4%
24	Dordogne	198	15%
25	Doubs	231	12%
26	Drôme	373	20%
27	Eure	79	42%
28	Eure-et-Loir	115	23%
29	Finistère	134	32%
02A	Corse du Sud	77	6%
02B	Haute Corse	116	8%
30	Gard	260	36%
31	Haute Garonne	77	13%
32	Gers	98	8%
33	Gironde	149	61%
34	Hérault	243	23%
35	Ille et Vilaine	272	33%
36	Indre	137	22%
37	Indre et Loire	161	15%
38	Isère	137	14%
39	Jura	96	30%
40	Landes	26	35%
41	Loir et Cher	150	19%
42	Loire	155	17%
43	Haute Loire	170	5%
44	Loire Atlantique	115	50%
45	Loiret	190	25%
46	Lot	105	10%
47	Lot et Garonne	35	43%

N°	Département	Nombre total de services	Part des services gérés en délégation
48	Lozère	132	9%
49	Maine et Loire	32	69%
50	Manche	161	19%
51	Marne	92	59%
52	Haute Marne	106	9%
53	Mayenne	79	25%
54	Meurthe et Moselle	291	5%
55	Meuse	74	11%
56	Morbihan	199	47%
57	Moselle	164	15%
58	Nièvre	85	16%
59	Nord	31	48%
60	Oise	196	72%
61	Orne	90	33%
62	Pas de Calais	44	48%
63	Puy de Dôme	378	21%
64	Pyrénées Atlantiques	98	21%
65	Hautes Pyrénées	130	18%
66	Pyrénées Orientales	109	19%
67	Bas Rhin	138	3%
68	Haut Rhin	100	10%
69	Rhône	94	66%
70	Haute Saône	279	6%
71	Saône et Loire	259	13%
72	Sarthe	306	35%
73	Savoie	109	12%
74	Haute Savoie	58	22%
75-92-93-94	Paris et Petite Couronne	25	20%
76	Seine Maritime	96	73%
77	Seine et Marne	232	69%
78	Yvelines	170	53%
79	Deux Sèvres	9	11%
80	Somme	100	50%
81	Tarn	103	7%
82	Tarn et Garonne	115	10%
83	Var	165	50%
84	Vaucluse	71	59%
85	Vendée	100	43%
86	Vienne	28	4%
87	Haute Vienne	142	7%
88	Vosges	176	14%
89	Yonne	198	12%
90	Territoire de Belfort	3	
91	Essonne	105	54%
95	Val d'Oise	103	38%
971	Guadeloupe	12	42%
972	Martinique	6	33%
973	Guyane	18	44%
974	Réunion	19	74%
976	Mayotte	1	100%

Source : SISPEA (OFB) - DEAL - DDT(M) - DRIEE - Données 2020 (2022)

**ANNEXE 25 : PROPORTION DE SERVICES INTERCOMMUNAUX D'ASSAINISSEMENT
COLLECTIF, PAR DEPARTEMENT**

N°	Département	Nombre total de services	Part des services intercommunaux
1	Ain	189	13%
2	Aisne	83	48%
3	Allier	131	5%
4	Alpes-de-Haute-Provence	173	20%
5	Hautes-Alpes	75	11%
6	Alpes-Maritimes	118	26%
7	Ardèche	135	17%
8	Ardennes	49	17%
9	Ariège	11	73%
10	Aube	85	32%
11	Aude	349	39%
12	Aveyron	231	3%
13	Bouches du Rhône	62	90%
14	Calvados	122	39%
15	Cantal	164	6%
16	Charente	136	41%
17	Charente Maritime	39	87%
18	Cher	109	14%
19	Corrèze	104	7%
21	Côte d'Or	343	19%
22	Côtes d'Armor	102	46%
23	Creuse	83	6%
24	Dordogne	198	19%
25	Doubs	231	25%
26	Drôme	373	31%
27	Eure	79	50%
28	Eure-et-Loir	115	25%
29	Finistère	134	38%
02A	Corse du Sud	77	14%
02B	Haute Corse	116	8%
30	Gard	260	32%
31	Haute Garonne	77	19%
32	Gers	98	9%
33	Gironde	149	40%
34	Hérault	243	56%
35	Ille et Vilaine	272	20%
36	Indre	137	10%
37	Indre et Loire	161	25%
38	Isère	137	32%
39	Jura	96	15%
40	Landes	26	24%
41	Loir et Cher	150	16%
42	Loire	155	14%
43	Haute Loire	170	21%
44	Loire Atlantique	115	11%
45	Loiret	190	33%
46	Lot	105	8%
47	Lot et Garonne	35	56%
48	Lozère	132	22%

N°	Département	Nombre total de services	Part des services intercommunaux
49	Maine et Loire	32	16%
50	Manche	161	53%
51	Marne	92	7%
52	Haute Marne	106	44%
53	Mayenne	79	11%
54	Meurthe et Moselle	291	88%
55	Meuse	74	19%
56	Morbihan	199	37%
57	Moselle	164	73%
58	Nièvre	85	34%
59	Nord	31	39%
60	Oise	196	3%
61	Orne	90	100%
62	Pas de Calais	44	50%
63	Puy de Dôme	378	5%
64	Pyrénées Atlantiques	98	42%
65	Hautes Pyrénées	130	92%
66	Pyrénées Orientales	109	12%
67	Bas Rhin	138	7%
68	Haut Rhin	100	20%
69	Rhône	94	30%
70	Haute Saône	279	10%
71	Saône et Loire	259	23%
72	Sarthe	306	42%
73	Savoie	109	38%
74	Haute Savoie	58	65%
75-92-93-94	Paris et Petite Couronne	25	51%
76	Seine Maritime	96	40%
77	Seine et Marne	232	16%
78	Yvelines	170	9%
79	Deux Sèvres	9	43%
80	Somme	100	18%
81	Tarn	103	32%
82	Tarn et Garonne	115	44%
83	Var	165	66%
84	Vaucluse	71	32%
85	Vendée	100	11%
86	Vienne	28	25%
87	Haute Vienne	142	31%
88	Vosges	176	26%
89	Yonne	198	31%
90	Territoire de Belfort	3	41%
91	Essonne	105	12%
95	Val d'Oise	103	21%
971	Guadeloupe	12	57%
972	Martinique	6	33%
973	Guyane	18	12%
974	Réunion	19	57%
976	Mayotte	1	29%

Source : SISPEA (OFB) - DEAL - DDT(M) - DRIEE - Données 2020 (2022)

**ANNEXE 26 : NOMBRE TOTAL DE SERVICES D'ASSAINISSEMENT NON COLLECTIF, PAR
DEPARTEMENT**

N°	Département	Nombre total de services
1	Ain	41
2	Aisne	22
3	Allier	17
4	Alpes-de-Haute-Provence	8
5	Hautes-Alpes	35
6	Alpes-Maritimes	77
7	Ardèche	35
8	Ardennes	11
9	Ariège	8
10	Aube	3
11	Aude	11
12	Aveyron	20
13	Bouches du Rhône	19
14	Calvados	27
15	Cantal	9
16	Charente	13
17	Charente Maritime	6
18	Cher	26
19	Corrèze	36
21	Côte d'Or	41
22	Côtes d'Armor	10
23	Creuse	22
24	Dordogne	26
25	Doubs	41
26	Drôme	15
27	Eure	12
28	Eure-et-Loir	12
29	Finistère	63
02A	Corse du Sud	9
02B	Haute Corse	30
30	Gard	27
31	Haute Garonne	22
32	Gers	15
33	Gironde	68
34	Hérault	42
35	Ille et Vilaine	44
36	Indre	3
37	Indre et Loire	Aucune donnée
38	Isère	40
39	Jura	13
40	Landes	16
41	Loir et Cher	33
42	Loire	40
43	Haute Loire	120
44	Loire Atlantique	17
45	Loiret	Aucune donnée
46	Lot	7
47	Lot et Garonne	19
48	Lozère	18
49	Maine et Loire	13

N°	Département	Nombre total de services
50	Manche	8
51	Marne	143
52	Haute Marne	8
53	Mayenne	12
54	Meurthe et Moselle	20
55	Meuse	41
56	Morbihan	24
57	Moselle	34
58	Nièvre	21
59	Nord	23
60	Oise	28
61	Orne	15
62	Pas de Calais	27
63	Puy de Dôme	65
64	Pyrénées Atlantiques	16
65	Hautes Pyrénées	43
66	Pyrénées Orientales	4
67	Bas Rhin	13
68	Haut Rhin	30
69	Rhône	32
70	Haute Saône	41
71	Saône et Loire	35
72	Sarthe	22
73	Savoie	39
74	Haute Savoie	27
75-92-93-94	Paris et Petite Couronne	Aucun service d'ANC
76	Seine Maritime	57
77	Seine et Marne	110
78	Yvelines	48
79	Deux Sèvres	7
80	Somme	17
81	Tarn	15
82	Tarn et Garonne	31
83	Var	57
84	Vaucluse	27
85	Vendée	20
86	Vienne	13
87	Haute Vienne	15
88	Vosges	12
89	Yonne	14
90	Territoire de Belfort	4
91	Essonne	19
95	Val d'Oise	37
971	Guadeloupe	7
972	Martinique	3
973	Guyane	Aucune donnée
974	Réunion	5
976	Mayotte	Aucune donnée

Source : SISPEA (OFB) - DEAL - DDT(M) - DRIEE - Données 2020 (2022)

ANNEXE 27 : PROPORTION DE SERVICES INTERCOMMUNAUX D'ASSAINISSEMENT NON COLLECTIF, PAR DEPARTEMENT

N°	Département	Nombre total de services	Part des services intercommunaux
1	Ain	41	27%
2	Aisne	22	64%
3	Allier	17	59%
4	Alpes-de-Haute-Provence	8	75%
5	Hautes-Alpes	35	17%
6	Alpes-Maritimes	77	53%
7	Ardèche	35	37%
8	Ardennes	11	64%
9	Ariège	8	38%
10	Aube	3	67%
11	Aude	11	82%
12	Aveyron	20	90%
13	Bouches du Rhône	19	74%
14	Calvados	27	63%
15	Cantal	9	89%
16	Charente	13	85%
17	Charente Maritime	6	17%
18	Cher	26	58%
19	Corrèze	36	17%
21	Côte d'Or	41	66%
22	Côtes d'Armor	10	50%
23	Creuse	22	36%
24	Dordogne	26	81%
25	Doubs	41	39%
26	Drôme	15	67%
27	Eure	12	75%
28	Eure-et-Loir	12	83%
29	Finistère	63	25%
02A	Corse du Sud	9	67%
02B	Haute Corse	30	27%
30	Gard	27	41%
31	Haute Garonne	22	45%
32	Gers	15	80%
33	Gironde	68	59%
34	Hérault	42	36%
35	Ille et Vilaine	44	32%
36	Indre	3	33%
37	Indre et Loire	6	83%
38	Isère	40	45%
39	Jura	13	85%
40	Landes	16	38%
41	Loir et Cher	33	27%
42	Loire	40	20%
43	Haute Loire	120	6%
44	Loire Atlantique	17	76%
45	Loiret	16	94%
46	Lot	7	86%
47	Lot et Garonne	19	74%
48	Lozère	18	56%

N°	Département	Nombre total de services	Part des services intercommunaux
49	Maine et Loire	13	62%
50	Manche	8	63%
51	Marne	143	96%
52	Haute Marne	8	75%
53	Mayenne	12	83%
54	Meurthe et Moselle	20	60%
55	Meuse	41	41%
56	Morbihan	24	58%
57	Moselle	34	47%
58	Nièvre	21	62%
59	Nord	23	57%
60	Oise	28	64%
61	Orne	15	93%
62	Pas de Calais	27	52%
63	Puy de Dôme	65	25%
64	Pyrénées Atlantiques	16	56%
65	Hautes Pyrénées	43	19%
66	Pyrénées Orientales	4	75%
67	Bas Rhin	13	69%
68	Haut Rhin	30	40%
69	Rhône	32	47%
70	Haute Saône	41	37%
71	Saône et Loire	35	43%
72	Sarthe	22	100%
73	Savoie	39	21%
74	Haute Savoie	27	67%
75-92-93-94	Paris et Petite Couronne	Aucun service d'ANC	
76	Seine Maritime	110	31%
77	Seine et Marne	48	21%
78	Yvelines	7	57%
79	Deux Sèvres	17	88%
80	Somme	15	73%
81	Tarn	31	35%
82	Tarn et Garonne	57	51%
83	Var	27	41%
84	Vaucluse	20	85%
85	Vendée	13	15%
86	Vienne	15	93%
87	Haute Vienne	12	17%
88	Vosges	14	71%
89	Yonne	4	75%
90	Territoire de Belfort	19	58%
91	Essonne	37	22%
95	Val d'Oise	7	29%
971	Guadeloupe	3	
972	Martinique	5	
973	Guyane	5	
974	Réunion	41	27%
976	Mayotte	Aucune donnée disponible	

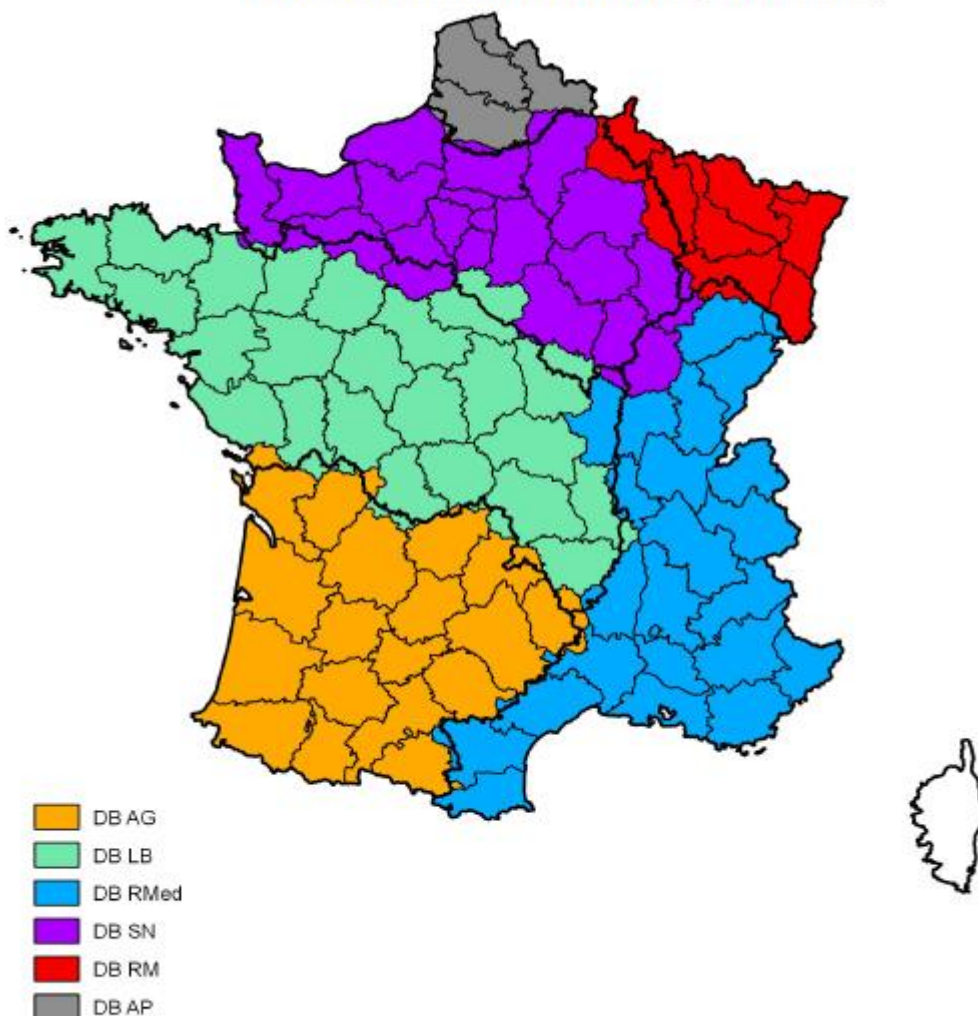
Source : SISPEA (OFB) - DEAL - DDT(M) - DRIEE - Données 2020 (2022)

ANNEXE 28 : CARTE DES CONTOURS DES BASSINS D'ANIMATION SISPEA

L'animation de l'Observatoire national des services publics d'eau et d'assainissement est organisée par « bassins d'animation ». Ils se rapprochent des contours des bassins hydrographiques et regroupent plusieurs départements.

Chaque bassin d'animation est géré par un animateur de bassin en DREAL, qui a pour mission l'animation de la mission SISPEA auprès des DDT(M)/DEAL/DRIEE de son territoire. L'animateur de bassin intervient en tant que référent administratif, juridique et technique de premier niveau pour les DDT(M), DEAL, DRIEE. Il assure la transmission des informations et des consignes du niveau national vers le niveau local, fait remonter les suggestions opérationnelles et les difficultés du terrain. Nous allons ici comparer les taux de services « saisis » en 2015 et en 2018, selon les bassins d'animation. A noter toutefois, les DDT(M), DEAL ont des objectifs à atteindre fixés par la DEB, ce qui n'est pas le cas pour les DREAL et la DRIEE.

Territoires d'animation des DREAL délégation de bassin



4) Prix de l'eau et de l'assainissement

Niveau départemental

Annexe 29 : Prix moyen total de l'eau en €/m³ sur la base d'une facture de 120m³ (eau potable + assainissement collectif)

Niveau régional

Annexe 30 : Prix moyen total de l'eau en €/m³ sur la base d'une facture de 120m³ (eau potable + assainissement collectif)

Niveau des bassins hydrographiques

Annexe 31 : Prix moyen de l'eau (eau potable + assainissement collectif), en €/m³

Niveau régional

Annexe 32 : Prix moyen de l'eau potable (en €/m³) pour une facture de 120m³

Annexe 33 : Prix moyen de l'assainissement collectif (en €/m³) pour une facture de 120m³

Niveau France entière

Annexe 34 : Redressement du prix de l'eau potable et de l'assainissement collectif

Niveau régional

Annexe 35 : Facture moyenne annuelle totale par ménage, sur la base des consommations réelles moyennes

ANNEXE 29 : PRIX MOYEN TOTAL DE L'EAU EN €/M3 SUR LA BASE D'UNE FACTURE DE 120M3 (EAU POTABLE + ASSAINISSEMENT COLLECTIF), PAR REGION

Région	Prix moyen eau potable	Taux de couverture de la population	Prix moyen assainissement collectif	Taux de couverture de la population	Prix moyen total 2020
Auvergne Rhone Alpes	2,10 €	84%	1,88 €	73%	3,98 €
Bourgogne Franche Comte	2,32 €	81%	2,06 €	74%	4,38 €
Bretagne	2,43 €	45%	2,43 €	65%	4,86 €
Centre Val de Loire	2,23 €	44%	2,33 €	43%	4,56 €
Corse	2,06 €	77%	1,93 €	80%	3,99 €
Grand Est	2,06 €	73%	1,90 €	70%	3,96 €
Hauts de France	2,17 €	84%	2,52 €	91%	4,69 €
Ile de France	2,06 €	82%	2,40 €	44%	4,46 €
Normandie	2,29 €	71%	2,52 €	65%	4,81 €
Nouvelle Aquitaine	2,15 €	88%	2,48 €	87%	4,63 €
Occitanie	2,05 €	70%	1,87 €	72%	3,92 €
Provence Alpes Côte d'Azur	1,87 €	83%	1,82 €	81%	3,69 €
Pays de la Loire	2,08 €	72%	2,05 €	60%	4,13 €
Guadeloupe	3,47 €	86%	3,05 €	45%	6,52 €
Martinique	2,65 €	100%	2,80 €	82%	5,45 €
Guyane	Aucune donnée disponible				
Réunion	1,24 €	94%	1,42 €	83%	2,66 €
Mayotte	1,56 €	100%	2,85 €	100%	4,41 €

Source : SISPEA (OFB) - DEAL - DDT(M) - DRIEE - Données 2020 (2022)

ANNEXE 30 : PRIX MOYEN TOTAL DE L'EAU EN €/M3 SUR LA BASE D'UNE FACTURE DE 120M3 (EAU POTABLE + ASSAINISSEMENT COLLECTIF), PAR DEPARTEMENT

N°	Département	Prix moyen AEP	Taux couverture population AEP	Prix moyen AC	Taux couverture population AC	Prix moyen total 2020
1	Ain	2,01 €	80%	1,91 €	81%	3,92 €
2	Aisne	2,32 €	90%	2,79 €	91%	5,12 €
3	Allier	2,55 €	100%	2,02 €	89%	4,57 €
4	Alpes-de-Haute-Provence	1,88 €	90%	1,60 €	84%	3,48 €
5	Hautes-Alpes	1,50 €	85%	2,01 €	94%	3,50 €
6	Alpes-Maritimes	1,72 €	83%	1,69 €	70%	3,41 €
7	Ardèche	2,38 €	69%	2,12 €	63%	4,50 €
8	Ardennes	2,02 €	73%	2,14 €	79%	4,16 €
9	Ariège	2,32 €	100%	2,51 €	100%	4,83 €
10	Aube	2,01 €	89%	1,49 €	90%	3,50 €
11	Aude	2,50 €	61%	2,35 €	60%	4,84 €
12	Aveyron	2,43 €	63%	2,32 €	47%	4,74 €
13	Bouches du Rhône	1,97 €	100%	1,70 €	98%	3,67 €
14	Calvados	2,18 €	65%	2,06 €	93%	4,24 €
15	Cantal	2,19 €	73%	2,00 €	19%	4,19 €
16	Charente	2,20 €	77%	2,38 €	93%	4,57 €
17	Charente Maritime	2,10 €	89%	2,44 €	97%	4,54 €
18	Cher	2,32 €	87%	2,58 €	99%	4,90 €
19	Corrèze	2,49 €	79%	2,11 €	80%	4,61 €
21	Côte d'Or	2,23 €	83%	2,17 €	81%	4,40 €
22	Côtes d'Armor	2,64 €	46%	3,09 €	66%	5,74 €
23	Creuse	2,62 €	82%	1,96 €	73%	4,59 €
24	Dordogne	2,70 €	65%	2,97 €	48%	5,67 €
25	Doubs	2,16 €	86%	1,91 €	79%	4,07 €
26	Drôme	1,91 €	59%	1,74 €	72%	3,65 €
27	Eure	2,25 €	91%	2,60 €	97%	4,85 €
28	Eure-et-Loir	2,48 €	74%	2,43 €	88%	4,91 €
29	Finistère	2,37 €	49%	2,27 €	58%	4,64 €
02A	Corse du Sud	2,13 €	56%	2,00 €	62%	4,12 €
02B	Haute Corse	2,04 €	95%	1,91 €	96%	3,94 €
30	Gard	1,97 €	81%	1,68 €	78%	3,65 €
31	Haute Garonne	1,83 €	53%	1,55 €	89%	3,38 €
32	Gers	2,55 €	85%	2,23 €	80%	4,79 €
33	Gironde	1,98 €	99%	2,82 €	96%	4,81 €
34	Hérault	1,73 €	63%	1,86 €	46%	3,59 €
35	Ille et Vilaine	2,38 €	40%	2,08 €	65%	4,46 €
36	Indre	1,93 €	100%	2,01 €	90%	3,94 €
37	Indre et Loire	Aucune donnée disponible				
38	Isère	1,94 €	83%	1,97 €	80%	3,91 €
39	Jura	2,18 €	89%	2,09 €	83%	4,27 €
40	Landes	1,84 €	94%	2,31 €	93%	4,15 €
41	Loir et Cher	2,04 €	100%	2,19 €	90%	4,23 €
42	Loire	2,20 €	85%	1,95 €	42%	4,16 €
43	Haute Loire	2,35 €	34%	1,74 €	30%	4,09 €
44	Loire Atlantique	1,94 €	48%	2,06 €	59%	4,01 €
45	Loiret	Aucune donnée disponible				
46	Lot	2,52 €	74%	2,48 €	97%	4,99 €
47	Lot et Garonne	2,41 €	87%	2,60 €	70%	5,01 €
48	Lozère	2,15 €	78%	1,89 €	79%	4,04 €
49	Maine et Loire	2,11 €	84%	2,10 €	71%	4,21 €
50	Manche	2,36 €	83%	2,69 €	93%	5,05 €
51	Marne	1,90 €	25%	2,42 €	9%	4,32 €

N°	Département	Prix moyen AEP	Taux couverture population AEP	Prix moyen AC	Taux couverture population AC	Prix moyen total 2020
52	Haute Marne	1,82 €	52%	1,58 €	57%	3,40 €
53	Mayenne	2,44 €	74%	1,80 €	57%	4,23 €
54	Meurthe et Moselle	2,44 €	64%	1,78 €	63%	4,22 €
55	Meuse	1,96 €	51%	2,68 €	55%	4,64 €
56	Morbihan	2,30 €	47%	2,62 €	76%	4,92 €
57	Moselle	2,14 €	90%	2,09 €	88%	4,23 €
58	Nièvre	2,30 €	77%	2,03 €	51%	4,33 €
59	Nord	2,14 €	79%	2,43 €	93%	4,57 €
60	Oise	2,30 €	75%	2,45 €	71%	4,75 €
61	Orne	2,55 €	90%	2,62 €	95%	5,16 €
62	Pas de Calais	2,15 €	93%	2,72 €	99%	4,88 €
63	Puy de Dôme	1,98 €	89%	1,76 €	51%	3,74 €
64	Pyrénées Atlantiques	2,08 €	88%	2,46 €	91%	4,54 €
65	Hautes Pyrénées	1,98 €	54%	2,14 €	51%	4,12 €
66	Pyrénées Orientales	1,95 €	98%	1,94 €	96%	3,89 €
67	Bas Rhin	1,90 €	93%	1,69 €	97%	3,60 €
68	Haut Rhin	2,02 €	78%	2,06 €	57%	4,09 €
69	Rhône	2,08 €	92%	1,56 €	90%	3,64 €
70	Haute Saône	2,33 €	84%	2,03 €	75%	4,35 €
71	Saône et Loire	2,68 €	82%	2,02 €	83%	4,69 €
72	Sarthe	2,06 €	81%	1,98 €	57%	4,04 €
73	Savoie	2,08 €	93%	2,24 €	88%	4,32 €
74	Haute Savoie	2,16 €	87%	2,21 €	74%	4,37 €
75-92-93-94	Paris et Petite Couronne	1,87 €	90%	2,51 €	37%	4,38 €
76	Seine Maritime	2,30 €	55%	3,12 €	24%	5,42 €
77	Seine et Marne	2,56 €	91%	2,38 €	75%	4,94 €
78	Yvelines	2,31 €	39%	2,33 €	46%	4,64 €
79	Deux Sèvres	2,37 €	86%	2,46 €	88%	4,83 €
80	Somme	2,07 €	94%	2,26 €	93%	4,33 €
81	Tarn	2,45 €	86%	1,82 €	63%	4,26 €
82	Tarn et Garonne	2,53 €	92%	2,27 €	82%	4,80 €
83	Var	1,96 €	50%	2,02 €	56%	3,98 €
84	Vaucluse	1,88 €	83%	2,25 €	84%	4,13 €
85	Vendée	2,20 €	100%	2,11 €	52%	4,31 €
86	Vienne	2,19 €	100%	2,08 €	99%	4,28 €
87	Haute Vienne	1,97 €	59%	1,52 €	62%	3,50 €
88	Vosges	2,08 €	54%	2,00 €	48%	4,08 €
89	Yonne	2,33 €	52%	2,04 €	34%	4,37 €
90	Territoire de Belfort	2,15 €	100%	2,35 €	100%	4,50 €
91	Essonne	2,71 €	79%	2,34 €	53%	5,05 €
95	Val d'Oise	2,41 €	68%	1,93 €	54%	4,34 €
971	Guadeloupe	3,47 €	86%	3,05 €	45%	6,52 €
972	Martinique	2,65 €	100%	2,80 €	82%	5,45 €
973	Guyane	Aucune donnée disponible				
974	Réunion	1,24 €	94%	1,42 €	83%	2,66 €
976	Mayotte	1,56 €	100%	2,85 €	100%	4,41 €

Source : SISPEA (OFB) - DEAL - DDT(M) - DRIEE - Données 2020 (2022)

**ANNEXE 31 : PRIX MOYEN DE L'EAU (EAU POTABLE + ASSAINISSEMENT COLLECTIF) PAR
AGENCE DE L'EAU ET/OU OFFICE DE L'EAU, EN €/M3**

Agence de l'eau	Prix moyen AEP	Taux couverture population AEP	Prix moyen AC	Taux couverture population AC	Prix moyen total
Adour-Garonne	2,14 €	80%	2,32 €	82%	4,46 €
Artois-Picardie	2,13 €	85%	2,45 €	93%	4,58 €
Loire-Bretagne	2,24 €	65%	2,16 €	61%	4,40 €
Rhin-Meuse	2,08 €	80%	1,92 €	77%	4,00 €
Rhone-Mediterranee Corse	1,99 €	82%	1,88 €	78%	3,87 €
Seine-Normandie	2,13 €	76%	2,42 €	51%	4,55 €
Guadeloupe	3,47 €	86%	2,96 €	45%	6,43 €
Martinique	2,68 €	100%	2,80 €	100%	5,48 €
Guyane	Aucune donnée disponible				NC
Reunion	1,24 €	94%	1,42 €	83%	2,66 €
Mayotte	1,56 €	100%	2,85 €	82%	4,41 €

Source : SISPEA (OFB) - DEAL - DDT(M) - DRIEE - Données 2020 (2022)

ANNEXE 32 : PRIX MOYEN DE L'EAU POTABLE (EN €/M3) POUR UNE FACTURE DE 120M3, PAR REGION

Région	Prix moyen eau potable	Population concernée	Taux de couverture de la population	Nombre de services
Auvergne Rhone Alpes	2,10 €	6 631 134	84%	679
Bourgogne Franche Comte	2,32 €	2 274 699	81%	589
Bretagne	2,43 €	1 460 352	45%	196
Centre Val de Loire	2,23 €	1 117 801	44%	454
Corse	2,06 €	257 254	77%	194
Grand Est	2,06 €	4 058 835	73%	964
Hauts de France	2,17 €	5 011 359	84%	555
Ile de France	2,06 €	10 000 000	82%	252
Normandie	2,29 €	2 362 717	71%	334
Nouvelle Aquitaine	2,15 €	5 117 792	88%	406
Occitanie	2,05 €	4 076 936	70%	879
Provence Alpes Côte d'Azur	1,87 €	4 219 711	83%	466
Pays de la Loire	2,08 €	2 711 731	72%	103
Guadeloupe	3,47 €	335 565	86%	10
Martinique	2,65 €	307 208	100%	4
Guyane				
Réunion	1,24 €	800 016	94%	20
Mayotte	1,56 €	186 729	100%	1

Source : SISPEA (OFB) - DEAL - DDT(M) - DRIEE - Données 2020 (2022)

**ANNEXE 33 : PRIX MOYEN DE L'ASSAINISSEMENT COLLECTIF (EN €/M3) POUR UNE
FACTURE DE 120M3, PAR REGION**

Région	Prix moyen assainissement collectif	Population concernée	Taux de couverture de la population	Nombre de services
Auvergne Rhone Alpes	1,88 €	5 699 232	73%	829
Bourgogne Franche Comte	2,06 €	1 958 858	74%	531
Bretagne	2,43 €	2 046 656	65%	266
Centre Val de Loire	2,33 €	1 010 512	43%	420
Corse	1,93 €	263 184	80%	76
Grand Est	1,90 €	3 602 982	70%	559
Hauts de France	2,52 €	4 991 324	91%	286
Ile de France	2,40 €	5 356 457	44%	283
Normandie	2,52 €	1 928 317	65%	410
Nouvelle Aquitaine	2,48 €	4 769 509	87%	512
Pccitanie	1,87 €	4 019 013	72%	994
Provence Alpes Côte d'Azur	1,82 €	4 108 857	81%	384
Pays de la Loire	2,05 €	2 213 328	60%	155
Guadeloupe	3,05 €	164 233	45%	6
Martinique	2,80 €	301 087	82%	3
Guyane	Aucune donnée disponible			
Réunion	1,42 €	685 951	83%	15
Mayotte	2,85 €	186 729	100%	1

Source : SISPEA (OFB) - DEAL - DDT(M) - DRIEE - Données 2020 (2022)

ANNEXE 34 : REDRESSEMENT DU PRIX DE L'EAU POTABLE ET DE L'ASSAINISSEMENT COLLECTIF

Ce redressement a été effectué sur la base de 20 classes combinant la taille des services (cinq catégories), le mode de gestion (deux catégories : gestion directe ou gestion déléguée) et le type de collectivité (deux catégories : commune ou EPCI).

Les sur- ou sous-représentations constatées pour certaines catégories de taille de services s'équilibrent lorsque la valeur redressée des prix du service de l'eau potable et de l'assainissement est calculée. En effet, sur la base d'un échantillon redressé tenant compte des proportions réelles à l'échelle « France entière » des populations couvertes affectées à chaque catégorie, le prix redressé du service de l'eau potable redressé est de 2,11 €/m³ et celui de l'assainissement collectif est de 2,18 €/m³.

Les valeurs calculées sans redressement semblent donc très représentatives du prix moyen national en eau potable (0,60% d'écart) comme en assainissement collectif (0,01% d'écart, en valeur absolue).

	Eau Potable	Assainissement collectif	Total
Prix non redressé	2,1087 €/m ³	2,1874 €/m ³	4,2961 €/m ³
Prix redressé	2,1119 €/m ³	2,1845 €/m ³	4,2964 €/m ³

Source: SISPEA (OFB) - DDT(M) - DEAL - DRIEE - 2020

Nota : le redressement des autres indicateurs principaux (rendement, ICGP, taux de renouvellement, qualité de l'eau) a également été réalisé : les résultats figurent en annexe 40.

Classes combinées			Prix AEP moyen échantillon	Population desservie échantillon	Population couverte échantillon	Part population couverte échantillon	Population couverte totale	Part population couverte totale	Population desservie "redressée"
Moins de 1 000 habitants	Gestion directe	Communes	1,85 €	738 300	472 228	0,93%	991 554	1,51%	1 202 925
	Gestion directe	EPCI	2,16 €	254 063	215 773	0,42%	331 722	0,51%	303 082
	Gestion déléguée	Communes	2,45 €	121 474	74 309	0,15%	142 157	0,22%	180 323
	Gestion déléguée	EPCI	2,86 €	151 664	119 051	0,23%	165 545	0,25%	163 646
1 000 à 3 500 habitants	Gestion directe	Communes	1,97 €	710 099	489 293	0,96%	804 609	1,23%	906 100
	Gestion directe	EPCI	2,14 €	747 642	599 462	1,18%	912 056	1,39%	882 663
	Gestion déléguée	Communes	2,29 €	364 091	263 922	0,52%	491 976	0,75%	526 647
	Gestion déléguée	EPCI	2,57 €	1 102 891	831 280	1,63%	1 064 100	1,62%	1 095 491
3 500 à 10 000 habitants	Gestion directe	Communes	2,03 €	489 500	388 597	0,76%	550 401	0,84%	537 989
	Gestion directe	EPCI	2,18 €	1 721 257	1 537 723	3,02%	1 943 732	2,96%	1 688 283
	Gestion déléguée	Communes	2,08 €	691 091	473 276	0,93%	747 914	1,14%	847 449
	Gestion déléguée	EPCI	2,42 €	3 071 058	2 516 150	4,94%	3 246 265	4,95%	3 074 515
10 000 à 100 000 habitants	Gestion directe	Communes	1,97 €	221 250	156 979	0,31%	237 369	0,36%	259 601
	Gestion directe	EPCI	2,22 €	8 796 419	7 446 765	14,62%	9 680 058	14,75%	8 872 732
	Gestion déléguée	Communes	1,90 €	577 289	510 496	1,00%	1 048 352	1,60%	919 918
	Gestion déléguée	EPCI	2,23 €	13 600 000	11 200 000	21,99%	14 700 000	22,39%	13 850 944
Plus de 100 000 habitants	Gestion directe	Communes	1,76 €	2 175 601	2 187 526	4,29%	2 187 526	3,33%	1 688 186
	Gestion directe	EPCI	2,07 €	8 417 179	8 055 538	15,81%	10 200 000	15,54%	8 270 149
	Gestion déléguée	Communes	1,92 €	15 400 000	13 400 000	26,31%	16 200 000	24,68%	14 446 814
	Gestion déléguée	EPCI	0,00 €	0	0	0,00%	0	0,00%	0
Total / Prix moyen			2,108 €		50 938 368		65 645 336	2,111 €	Prix redressé

Source : SISPEA (OFB) - DEAL - DDT(M) - DRIEE - Données 2020 (2022)

Classes combinées			Prix AC moyen échantillon	Population desservie échantillon	Population couverte échantillon	Part population couverte échantillon	Population couverte totale	Part population couverte totale	Population desservie "redressée"
Moins de 1 000 habitants	Gestion directe	Communes	1,82 €	611 978	677 196	1,56%	1 850 129	2,94%	1 150 618
	Gestion directe	EPCI	2,14 €	223 736	235 237	0,54%	362 695	0,58%	237 399
	Gestion déléguée	Communes	2,49 €	117 129	102 939	0,24%	217 833	0,35%	170 575
	Gestion déléguée	EPCI	2,92 €	132 014	122 110	0,28%	168 679	0,27%	125 498
1 000 à 3 500 habitants	Gestion directe	Communes	2,06 €	697 028	734 305	1,69%	1 563 779	2,48%	1 021 543
	Gestion directe	EPCI	2,11 €	573 384	552 249	1,27%	842 388	1,34%	601 908
	Gestion déléguée	Communes	2,43 €	481 770	466 768	1,08%	962 028	1,53%	683 335
	Gestion déléguée	EPCI	2,60 €	744 661	745 833	1,72%	1 035 807	1,65%	711 711
3 500 à 10 000 habitants	Gestion directe	Communes	2,14 €	487 653	428 074	0,99%	819 361	1,30%	642 355
	Gestion directe	EPCI	2,15 €	1 182 560	1 184 538	2,73%	1 630 981	2,59%	1 120 548
	Gestion déléguée	Communes	2,21 €	639 556	558 931	1,29%	1 025 945	1,63%	807 890
	Gestion déléguée	EPCI	2,55 €	1 710 728	1 570 487	3,62%	2 225 458	3,53%	1 668 298
10 000 à 100 000 habitants	Gestion directe	Communes	2,45 €	227 602	154 525	0,36%	425 038	0,68%	430 837
	Gestion directe	EPCI	2,18 €	6 972 663	7 010 986	16,18%	9 550 952	15,17%	6 536 930
	Gestion déléguée	Communes	2,01 €	343 329	292 186	0,67%	748 182	1,19%	605 015
	Gestion déléguée	EPCI	2,31 €	8 608 590	7 871 894	18,17%	9 972 331	15,84%	7 505 110
Plus de 100 000 habitants	Gestion directe	Communes	1,86 €	2 175 601	1 093 763	2,52%	1 093 763	1,74%	1 497 224
	Gestion directe	EPCI	2,15 €	16 900 000	13 000 000	30,00%	19 800 000	31,45%	17 713 978
	Gestion déléguée	EPCI	2,13 €	7 006 833	6 530 436	15,07%	8 670 599	13,77%	6 402 304
	Total / Prix moyen		2,1870 €		43 332 457		62 965 948	2,1845 €	Prix redressé

Source : SISPEA (OFB) - DEAL - DDT(M) - DRIEE - Données 2020 (2022)

**ANNEXE 35 : FACTURE MOYENNE PAR REGION, SUR LA BASE DES CONSOMMATIONS
MOYENNES REELLES REGIONALES**

Région	Consommation moyenne par habitant (m ³ /an)	Nombre moyen de personnes par ménage (Insee 2017)	Consommation moyenne par ménage (en m ³ /an)	Facture réelle annuelle moyenne
Auvergne Rhône Alpes	52,88	2,2	116	456 €
Bourgogne Franche Comté	53,83	2,1	113	479 €
Bretagne	45,46	2,1	95	469 €
Centre Val de Loire	54,01	2,2	119	516 €
Corse	60,01	2,2	132	511 €
Grand Est	51,37	2,2	113	446 €
Hauts de France	43,74	2,3	101	471 €
Ile de France	57,11	2,3	131	508 €
Normandie	47,07	2,2	104	481 €
Nouvelle Aquitaine	54,03	2,1	113	492 €
Occitanie	54,56	2,1	115	477 €
Provence-Alpes-Côte-d'Azur	67,80	2,1	142	508 €
Pays de la Loire	52,09	2,2	115	454 €
Guadeloupe	72,07	2,2	159	949 €
Martinique	60,29	2,2	133	688 €
Guyane	46,70	3,3	154	645 €
Réunion	86,16	2,6	224	521 €
Mayotte	32,67	4,1	132	Non calculable

Source : SISPEA (OFB) - DEAL - DDT(M) - DRIEE - Données 20 (202)

5) Indicateurs de performance 2020

Niveau départemental

Annexe 36 : Rendement moyen du réseau de distribution d'eau potable

Niveau régional

Annexe 37 : Indice de connaissance et de gestion patrimoniale des réseaux d'eau potable

Annexe 38 : Taux de renouvellement des réseaux d'eau potable

Niveau régional

Annexe 39 : Indice de connaissance et de gestion patrimoniale des réseaux d'assainissement collectif

Niveau France entière

Annexe 40 : Redressement des indicateurs principaux en eau potable et en assainissement collectif

**ANNEXE 36 : RENDEMENT MOYEN DU RESEAU DE DISTRIBUTION D'EAU POTABLE PAR
DEPARTEMENT**

N°	Département	Rendement moyen	Population concernée	Nombre de services	Taux de couverture de la population
1	Ain	77,0%	513 142	69	80%
2	Aisne	78,8%	443 424	152	89%
3	Allier	82,9%	313 921	17	93%
4	Alpes-de-Haute-Provence	63,8%	110 039	129	64%
5	Hautes-Alpes	65,1%	110 793	75	78%
6	Alpes-Maritimes	77,7%	905 044	68	84%
7	Ardèche	77,9%	227 091	58	69%
8	Ardennes	68,9%	197 404	84	72%
9	Ariège	65,8%	162 295	16	99%
10	Aube	80,9%	268 794	118	87%
11	Aude	76,7%	201 772	125	55%
12	Aveyron	71,8%	180 803	50	65%
13	Bouches du Rhône	83,2%	1 957 010	61	96%
14	Calvados	82,5%	450 372	96	65%
15	Cantal	72,1%	103 996	53	72%
16	Charente	78,3%	265 833	25	76%
17	Charente Maritime	86,4%	558 638	21	87%
18	Cher	78,4%	263 702	77	86%
19	Corrèze	80,1%	170 412	50	71%
21	Côte d'Or	80,6%	452 633	62	84%
22	Côtes d'Armor	85,7%	274 249	80	46%
23	Creuse	76,2%	93 083	39	78%
24	Dordogne	77,1%	260 830	63	65%
25	Doubs	80,9%	332 480	88	61%
26	Drôme	77,1%	263 796	56	54%
27	Eure	73,8%	513 300	35	85%
28	Eure-et-Loir	74,7%	293 885	175	73%
29	Finistère	83,6%	652 422	57	72%
02A	Corse du Sud	81,3%	88 733	9	56%
02B	Haute Corse	67,8%	157 523	91	89%
30	Gard	71,0%	574 524	117	81%
31	Haute Garonne	80,4%	678 503	10	49%
32	Gers	72,8%	145 298	24	88%
33	Gironde	80,7%	1 465 525	83	94%
34	Hérault	80,5%	819 060	94	72%
35	Ille et Vilaine	88,0%	428 752	28	40%
36	Indre	79,0%	166 292	56	74%
37	Indre et Loire	Aucune donnée disponible			
38	Isère	71,0%	560 418	55	44%
39	Jura	76,0%	225 005	99	88%
40	Landes	80,7%	269 460	14	82%
41	Loir et Cher	83,1%	307 701	95	94%
42	Loire	83,6%	606 616	78	85%
43	Haute Loire	80,3%	83 496	40	36%
44	Loire Atlantique	88,2%	675 366	4	48%
45	Loiret	Aucune donnée disponible			
46	Lot	71,6%	124 473	72	73%
47	Lot et Garonne	74,6%	291 008	16	87%
48	Lozère	71,8%	59 211	91	75%

N°	Département	Rendement moyen	Population concernée	Nombre de services	Taux de couverture de la population
49	Maine et Loire	87,4%	659 703	28	81%
50	Manche	77,8%	407 234	68	82%
51	Marne	72,2%	138 634	71	25%
52	Haute Marne	77,8%	86 182	65	49%
53	Mayenne	84,6%	224 746	30	74%
54	Meurthe et Moselle	78,1%	472 059	86	64%
55	Meuse	74,7%	84 365	40	47%
56	Morbihan	89,5%	291 031	20	44%
57	Moselle	79,9%	915 689	119	87%
58	Nièvre	79,7%	157 562	36	77%
59	Nord	81,7%	2 129 920	18	79%
60	Oise	82,3%	655 194	128	81%
61	Orne	80,9%	255 170	56	90%
62	Pas de Calais	73,6%	919 345	126	66%
63	Puy de Dôme	75,2%	368 913	64	57%
64	Pyrénées Atlantiques	75,7%	590 655	34	87%
65	Hautes Pyrénées	71,6%	117 997	55	55%
66	Pyrénées Orientales	72,5%	342 535	127	72%
67	Bas Rhin	85,0%	1 052 466	106	93%
68	Haut Rhin	80,1%	606 090	51	80%
69	Rhône	83,4%	1 739 140	29	92%
70	Haute Saône	76,4%	188 822	147	82%
71	Saône et Loire	80,8%	481 066	60	87%
72	Sarthe	80,6%	437 118	33	77%
73	Savoie	71,2%	405 090	70	94%
74	Haute Savoie	79,5%	701 353	61	87%
75-92-93-94	Paris et Petite Couronne	90,3%	7 108 688	8	90%
76	Seine Maritime	78,4%	712 700	71	57%
77	Seine et Marne	82,7%	875 434	151	74%
78	Yvelines	88,8%	942 297	25	69%
79	Deux Sèvres	84,7%	285 663	11	76%
80	Somme	74,4%	518 194	95	92%
81	Tarn	77,6%	324 844	29	86%
82	Tarn et Garonne	75,7%	239 906	33	92%
83	Var	84,7%	528 378	33	50%
84	Vaucluse	76,0%	449 179	14	76%
85	Vendée	88,3%	668 501	1	100%
86	Vienne	82,4%	436 081	3	100%
87	Haute Vienne	84,9%	221 975	24	59%
88	Vosges	73,8%	202 488	149	55%
89	Yonne	72,8%	173 438	53	51%
90	Territoire de Belfort	79,5%	142 196	5	100%
91	Essonne	86,2%	886 113	38	79%
95	Val d'Oise	81,2%	378 855	16	67%
971	Guadeloupe	56,7%	335 565	11	86%
972	Martinique	68,1%	272 246	3	89%
973	Guyane	Aucune donnée disponible			
974	Réunion	62,4%	800 016	20	94%
976	Mayotte	74,3%	186 729	1	100%

Source : SISPEA (OFB) - DEAL - DDT(M) - DRIEE - Données 2020 (2022)

**ANNEXE 37 : INDICE DE CONNAISSANCE ET DE GESTION PATRIMONIALE DES RESEAUX
D'EAU POTABLE PAR REGION**

Région	ICGP moyen par région	Population concernée	Taux de couverture de la population	Nombre de services
Auvergne Rhone Alpes	102	6 191 495	78%	681
Bourgogne Franche Comte	101	2 295 433	82%	604
Bretagne	93	1 573 807	49%	191
Centre Val de Loire	98	1 050 252	41%	445
Corse	96	255 502	76%	184
Grand Est	95	3 673 343	66%	909
Hauts de France	98	5 056 643	85%	560
Ile de France	107	10 300 000	84%	245
Normandie	96	2 387 323	72%	334
Nouvelle Aquitaine	104	5 014 665	86%	393
Occitanie	102	4 076 369	70%	870
Provence Alpes Cote d'Azur	102	4 011 670	79%	453
Pays de la Loire	107	2 704 642	72%	101
Guadeloupe	45	335 565	86%	11
Martinique	84	307 208	100%	4
Guyane	Aucune donnée disponible			
Réunion	91	800 016	94%	20
Mayotte	30	186 729	100%	1

Source : SISPEA (OFB) - DEAL - DDT(M) - DRIEE - Données 2020 (2022)

ANNEXE 38 : TAUX DE RENOUVELLEMENT DES RESEAUX D'EAU POTABLE PAR REGION

Région	Taux moyen de renouvellement	Population concernée	Taux de couverture de la population	Nombre de services
Auvergne Rhone Alpes	0,76%	5 299 292	67%	353
Bourgogne Franche Comte	0,81%	1 837 435	65%	273
Bretagne	0,84%	1 304 751	41%	146
Centre Val de Loire	0,47%	837 631	33%	210
Corse	0,96%	206 872	62%	36
Grand Est	0,58%	2 627 928	48%	283
Hauts de France	0,61%	4 036 298	68%	191
Ile de France	0,75%	9 664 655	79%	146
Normandie	0,59%	2 162 288	65%	248
Nouvelle Aquitaine	0,62%	4 790 800	82%	261
Occitanie	0,64%	3 558 706	61%	422
Provence Alpes Cote d'Azur	0,71%	3 698 595	73%	251
Pays de la Loire	0,59%	2 543 265	68%	77
Guadeloupe	1,04%	293 723	75%	8
Martinique	0,15%	128 058	42%	1
Guyane				
Réunion	0,79%	294 276	34%	4
Mayotte	0,06%	186 729	100%	1

Source : SISPEA (OFB) - DEAL - DDT(M) - DRIEE - Données 2020 (2022)

**ANNEXE 39 : INDICE DE CONNAISSANCE ET DE GESTION PATRIMONIALE DES RESEAUX
D'ASSAINISSEMENT COLLECTIF, PAR REGION**

Région	ICGP AC région	Population concernée	Taux de couverture de la population	Nombre de services
Auvergne Rhone Alpes	59,5	5612581	72%	806
Bourgogne Franche Comte	64,4	1899198	72%	538
Bretagne	67,3	1707305	55%	235
Centre Val de Loire	58,3	834719	35%	402
Corse	68,2	180807	55%	102
Grand Est	65,1	3468799	67%	554
Hauts de France	41,6	4861048	89%	299
Ile de France	48,7	4443474	37%	290
Normandie	51,7	2234108	75%	425
Nouvelle Aquitaine	76,6	4652159	85%	503
Occitanie	71,8	4462826	80%	992
Provence Alpes Cote d'Azur	68,0	4087766	81%	380
Pays de la Loire	73,7	2399247	65%	165
Guadeloupe	59,2	191566	52%	8
Martinique	65,6	367479	100%	5
Guyane	Aucune donnée disponible			
Réunion	93,7	678812	82%	14
Mayotte	Aucune donnée disponible			

Source : SISPEA (OFB) - DEAL - DDT(M) - DRIEE - Données 2020 (2022)

ANNEXE 40 : REDRESSEMENT DES INDICATEURS PRINCIPAUX EN EAU POTABLE ET EN ASSAINISSEMENT COLLECTIF

Les valeurs moyennes nationales des principaux indicateurs ont été calculées suivant une méthode de redressement consistant à repondérer les valeurs moyennes de chacune des classes considérées (20 classes combinant la taille des services (5 classes), le mode de gestion (2 classes) et le type de collectivité (2 classes)).

L'échantillon redressé tient compte des proportions réelles à l'échelle « France entière » des populations couvertes affectées à chacune des classes (ou catégories).

On remarque que les écarts sont modérés pour la majorité des indicateurs (moins de 5%) avec un écart très important cependant pour le taux de renouvellement en assainissement collectif (qui peut être expliqué par la taille limitée de l'échantillon d'étude : uniquement les services avec CCSPL).

Ecart (en %, et en valeur absolue) entre la valeur redressée et la valeur moyenne nationale calculée sur l'échantillon disponible, pour les indicateurs principaux en eau potable et assainissement collectif, en 2018

Indicateur ou variable de performance en eau potable et assainissement collectif	Unité	Valeur nationale 2020	Valeur redressée 2020 (20 classes)	Ecart Valeur redressée / valeur nationale (en %)
Prix AEP (*)	€/m3	2,109	2,112	0,2%
Prix AC (*)	€/m3	2,187	2,185	-0,1%
Taux de renouvellement AEP	%	0,665	0,685	3,0%
Taux de renouvellement AC	%	0,463	0,560	21,1%
ICGP AEP	Points	100,624	99,882	-0,7%
ICGP AC	Points	62,956	62,127	-1,3%
Rendement	%	80,072	79,640	-0,5%
Qualité microbiologique eau potable	%	98,371	98,039	-0,3%
Qualité physicochimique eau potable	%	97,663	97,600	-0,1%

Source : SISPEA (OFB) - DEAL - DDT(M) - DRIEE - Données 2020 (2022)

(*) Voir annexe 33 (redressement prix AEP et AC) pour le détail des calculs